




Dell Latitude E6440

Uporabniški priročnik

Regulativni model: P38G
Regulativni tip: P38G001



Opombe, previdnostni ukrepi in opozorila

-  **OPOMBA:** OPOMBA označuje pomembne informacije, ki vam pomagajo bolje izkoristiti računalnik.
-  **POZOR: PREVIDNO** označuje možnost poškodbe strojne opreme ali izgube podatkov in vam svetuje, kako se izogniti težavi.
-  **Opozorilo: OPOZORILO** označuje možnost poškodb lastnine, telesnih poškodb ali smrti.

© 2013 Dell Inc. Vse pravice pridržane.

Blagovne znamke, uporabljene v tem besedilu: Dell™, logotip Dell, Dell Boomi™, Dell Precision™, OptiPlex™, Latitude™, PowerEdge™, PowerVault™, PowerConnect™, OpenManage™, EqualLogic™, Compellent™, KACE™, FlexAddress™, Force10™, Venue™ in Vostro™ so blagovne znamke družbe Dell Inc. Intel®, Pentium®, Xeon®, Core® in Celeron® so registrirane blagovne znamke družbe Intel Corporation v ZDA in drugih državah. AMD® je registrirana blagovna znamka, AMD Opteron™, AMD Phenom™ in AMD Sempron™ pa so blagovne znamke družbe Advanced Micro Devices, Inc. Microsoft®, Windows®, Windows Server®, Internet Explorer®, MS-DOS®, Windows Vista® in Active Directory® so blagovne znamke ali registrirane blagovne znamke družbe Microsoft Corporation v ZDA in/ali drugih državah. Red Hat® in Red Hat® Enterprise Linux® sta registrirani blagovni znamki družbe Red Hat, Inc. v ZDA in/ali drugih državah. Novell® in SUSE® sta registrirani blagovni znamki družbe Novell Inc. v ZDA in drugih državah. Oracle® je registrirana blagovna znamka družbe Oracle Corporation in/ali njenih podružnic. Citrix®, Xen®, XenServer® in XenMotion® so registrirane blagovne znamke ali blagovne znamke družbe Citrix Systems, Inc. v ZDA in/ali drugih državah. VMware®, vMotion®, vCenter®, vCenter SRM™ in vSphere® so registrirane blagovne znamke ali blagovne znamke družbe VMware, Inc. v ZDA ali drugih državah. IBM® je registrirana blagovna znamka družbe International Business Machines Corporation.

2013–10

Rev. A00

Kazalo

1 Delo v notranjosti računalnika.....	7
Preden začnete z delom v notranjosti računalnika.....	7
Izklop računalnika.....	8
Ko končate delo v notranjosti računalnika.....	8
2 Odstranjevanje in nameščanje komponent.....	11
Pregled sistema.....	11
Odstranjevanje kartice Secure Digital (SD).....	12
Nameščanje kartice Secure Digital (SD).....	12
Odstranitev kartice ExpressCard.....	13
Namestitev kartice ExpressCard.....	13
Odstranitev baterije.....	13
Namestitev baterije.....	13
Odstranjevanje spodnjega pokrova.....	14
Namestitev pokrova osnovne plošče.....	14
Odstranjevanje pomnilnika.....	14
Namestitev pomnilnika.....	15
Odstranjevanje trdega diska.....	15
Namestitev trdega diska.....	16
Odstranjevanje optičnega pogona.....	16
Namestitev optičnega pogona.....	17
Odstranitev okvirja tipkovnice.....	17
Namestitev okvirja tipkovnice.....	18
Odstranitev tipkovnice.....	18
Namestitev tipkovnice.....	20
Odstranjevanje kartice WLAN.....	20
Namestitev kartice WLAN.....	21
Odstranjevanje kartice WWAN.....	21
Nameščanje kartice WWAN.....	22
Odstranitev pokrovcov vogalov ohišja.....	22
Namestitev pokrovcov vogalov ohišja.....	22
Odstranitev omrežnega priključka.....	23
Namestitev omrežnega priključka.....	23
Odstranjevanje gumbne baterije.....	24
Namestitev gumbne baterije.....	24
Odstranjevanje sklopa hladilnika.....	24
Nameščanje sklopa hladilnika.....	25
Odstranjevanje procesorja.....	26

Namestitev procesorja.....	26
Odstranjanje napajalnega priključka.....	26
Nameščanje napajalnega priključka.....	28
Odstranjanje pokrova tečajev zaslona.....	28
Namestitev pokrova tečajev zaslona.....	28
Odstranjanje sklopa naslona za dlani.....	29
Nameščanje sklopa naslona za dlani.....	30
Odstranjanje ležišča za kartico ExpressCard.....	31
Nameščanje ležišča za kartico ExpressCard.....	32
Odstranitev stikalne plošče WiFi.....	33
Namestitev stikalne plošče WiFi.....	34
Odstranjanje matične plošče.....	34
Namestitev matične plošče.....	36
Odstranjanje zvočnikov.....	37
Nameščanje zvočnikov.....	37
Odstranjanje V/I-plošče.....	38
Nameščanje V/I plošče.....	39
Odstranitev sklopa zaslona.....	40
Namestitev sklopa zaslona.....	41
Odstranjanje okvirja zaslona.....	42
Namestitev okvirja zaslona.....	43
Odstranitev zaslonske plošče.....	44
Namestitev zaslonske plošče.....	46
Odstranjanje tečajev zaslona.....	47
Nameščanje tečajev zaslona.....	47
Odstranjanje kamere.....	48
Nameščanje kamere.....	48
3 Nastavitev sistema.....	49
Zagonsko zaporedje.....	49
Navigacijske tipke.....	49
Možnosti sistemskih nastavitev.....	50
Posodobitev BIOS-a	60
Geslo za sistem in nastavitve.....	60
Dodelitev gesla za sistem in gesla za nastavitve.....	61
Izbris ali sprememba obstoječega gesla za sistem in/ali nastavitve.....	61
4 Diagnostika.....	63
Diagnostika izboljšane predzagonkega ocenjevanje sistema (ePSA).....	63
Lučke stanja naprave.....	64
Lučke stanja baterije.....	64


5 Tehnični podatki.....	67
6 Vzpostavljanje stika z družbo Dell.....	73


Delo v notranjosti računalnika


Preden začnete z delom v notranjosti računalnika

Upoštevajte ta varnostna navodila, da zaščitite računalnik pred morebitnimi poškodbami in zagotovite lastno varnost. Če ni drugače navedeno, se pri vseh postopkih, opisanih v tem dokumentu, predpostavlja, da so zagotovljeni naslednji pogoji:


- opravili ste korake v poglavju Posegi v računalnik,
- prebrali ste varnostna navodila, priložena vašemu računalniku.
- Komponento lahko zamenjate ali – če ste jo kupili ločeno – namestite tako, da postopek odstranitve izvedete v obratnem vrstnem redu.


 **Opozorilo:** Preden začnete z delom v notranjosti računalnika, preberite varnostne informacije, ki so priložene računalniku. Za dodatne informacije o varnem delu obiščite domačo stran za skladnost s predpisi na naslovu www.dell.com/regulatory_compliance.

 **POZOR:** Večino popravil lahko opravi samo pooblaščen serviser. Popravljate ali odpravljate lahko samo težave, ki so navedene v dokumentaciji izdelka ali po napotkih podpornega osebja prek elektronske storitve ali telefona. Škode, ki je nastala zaradi popravil, ki jih družba Dell ni odobrila, garancija ne krije. Seznanite se z varnostnimi navodili, ki so priložena izdelku, in jih upoštevajte.

 **POZOR:** Elektrostatično razelektritev preprečite tako, da se ozemljite z uporabo traku za ozemljitev ali občasno dotaknete nepobarvane kovinske površine, na primer priključka na hrbtne strani računalnika.

 **POZOR:** S komponentami in karticami ravnejte previdno. Ne dotikajte se komponent ali stikov na kartici. Kartico prijemajte samo za robove ali za kovinski nosilec. Komponente, kot je procesor, držite za robove in ne za nožice.

 **POZOR:** Ko odklopite kabel, ne vlecite kabla samega, temveč priključek na njem ali pritrdilno zanko. Nekateri kabli imajo priključek z zaklopnimi jezički; če izklapljate tak kabel, pritisnite na zaklopni jeziček, preden izklopite kabel. Priključke ločujete, poskrbite, da bodo poravnani, da se njihovi stiki ne zvijejo. Tudi preden priključite kabel, poskrbite, da bodo priključki na obeh straneh pravilno obrnjeni in poravnani.


 **OPOMBA:** Barva vašega računalnika in nekaterih komponent se lahko razlikuje od prikazane v tem dokumentu.

Pred posegom v notranjost računalnika opravite naslednje korake, da se izognete poškodbam računalnika.

1. Delovna površina mora biti ravna in čista, da preprečite nastanek prask na pokrovu računalnika.
2. Izklopite računalnik (glejte poglavje [Izklop računalnika](#)).
3. Če je računalnik priklopljen v priklopno napravo (priključeno), kot je medijska baza ali ploščata baterija (dodatna oprema), ga odklopite.


 **POZOR:** Če želite izklopiti omrežni kabel, najprej odklopite kabel iz računalnika in nato iz omrežne naprave.

4. Iz računalnika odklopite vse omrežne kable.
5. Odklopite računalnik in vse priključene naprave iz električnih vtičnic.
6. Zaprite prikazovalnik in postavite računalnik na ravno površino.

 **OPOMBA:** Da preprečite poškodbe matične plošče, morate pred servisiranjem računalnika odstraniti baterijo.

7. Odstranite glavno baterijo.
8. Obrnite računalnik tako, da bo zgornja stran zgoraj.
9. Odprite zaslon.
10. Pritisnite gumb za vklop in vzpostavite delovanje matične plošče.

 **POZOR:** Pred odpiranjem pokrova vedno odklopite računalnik iz stenske vtičnice, da preprečite možnost električnega udara.

 **POZOR:** Preden se dotaknete česarkoli znotraj računalnika, se razelektrite tako, da se dotaknete nepobarvane kovinske površine, na primer kovine na zadnji strani računalnika. Med delom se občasno dotaknite nepobarvane kovinske površine, da sprostite statično elektriko, ki lahko poškoduje notranje komponente.

11. Iz ustreznih rež odstranite pomnilniške kartice ExpressCard ali Smart Card.

Izklop računalnika

 **POZOR:** Preden izklopite računalnik, shranite in zaprite vse odprte datoteke ter zaprite vse odprte programe, da preprečite izgubo podatkov.

1. Zaustavite operacijski sistem.

- V sistemu Windows 8:


– Če uporabljate napravo na dotik:

a. Podrsajte z desnega roba zaslona, da odprete meni čarobnih gumbov, nato izberite **Nastavitve**.

b. Izberite ikono  nato izberite **Shut down (Zaustavitev sistema)**

– Če uporabljate miško:

a. Pokažite v zgornji desni kot zaslona in kliknite **Nastavitve**.

b. Kliknite ikono  nato izberite **Zaustavitev sistema**.

- V sistemu Windows 7:

1. Kliknite **Start** .

2. Kliknite **Zaustavitev sistema**.

ali

1. Kliknite **Start** .

2. Kliknite puščico v spodnjem desnem kotu menija **Start**, kot je prikazano spodaj, in nato kliknite **Zaustavitev**



sistema.

2. Zagotovite, da so računalnik in vse priključene naprave izklopljeni. Če se računalnik in priključene naprave ne izklopijo samodejno ob zaustavitvi operacijskega sistema, pritisnite in 4 sekunde držite gumb za vklop, da jih izklopite.

Ko končate delo v notranjosti računalnika

Ko dokončate kateri koli postopek zamenjave, zagotovite, da pred vklopom računalnika priključite zunanje naprave, kartice, kable itn.

 **POZOR: Uporabljajte samo baterijo, ki je zasnovana za ta računalnik Dell, da ne poškodujete računalnika. Ne uporabljajte baterij, ki so namenjene za druge Dellove računalnike.**

1. Priključite vse zunanje naprave, kot so podvojevalnik vrat, ploščata baterija ali medijska baza, in ponovno namestite vse kartice, kot je ExpressCard.
2. Priključite vse telefonske ali omrežne kable v računalnik.

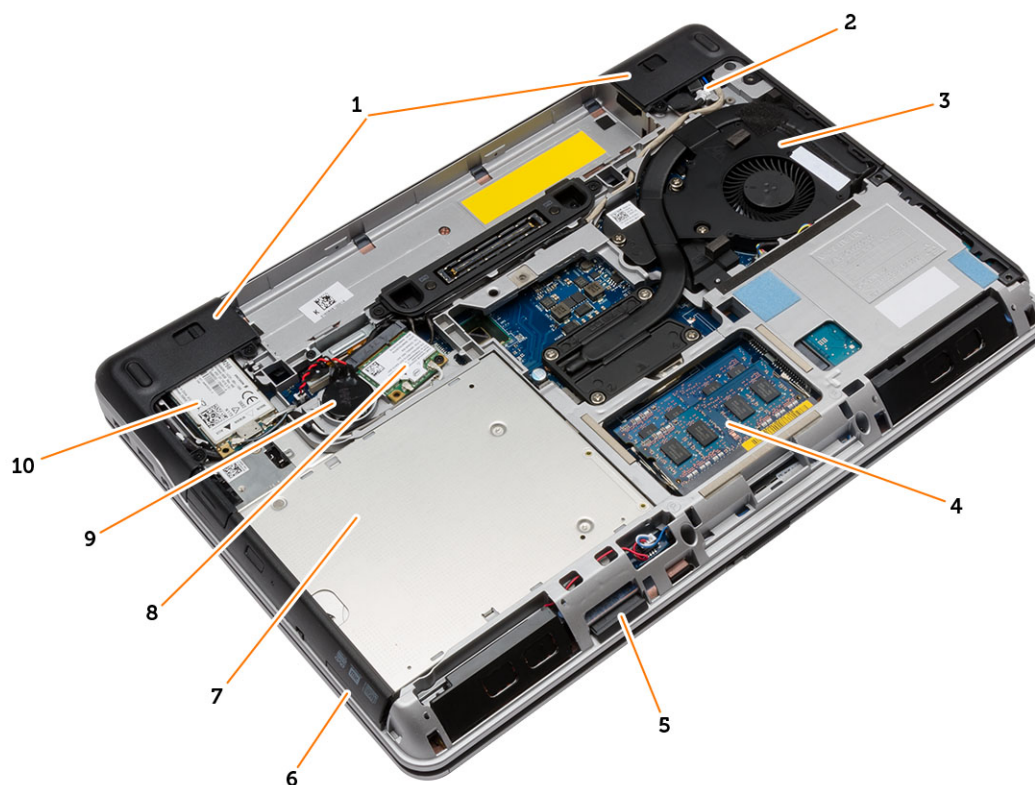
 **POZOR: Omrežni kabel priključite tako, da najprej priključite kabel v omrežno napravo in nato v računalnik.**

3. Ponovno namestite baterijo.
4. Računalnik in vse priključene naprave priključite v električne vtičnice.
5. Vklonite računalnik.

Odstranjevanje in nameščanje komponent

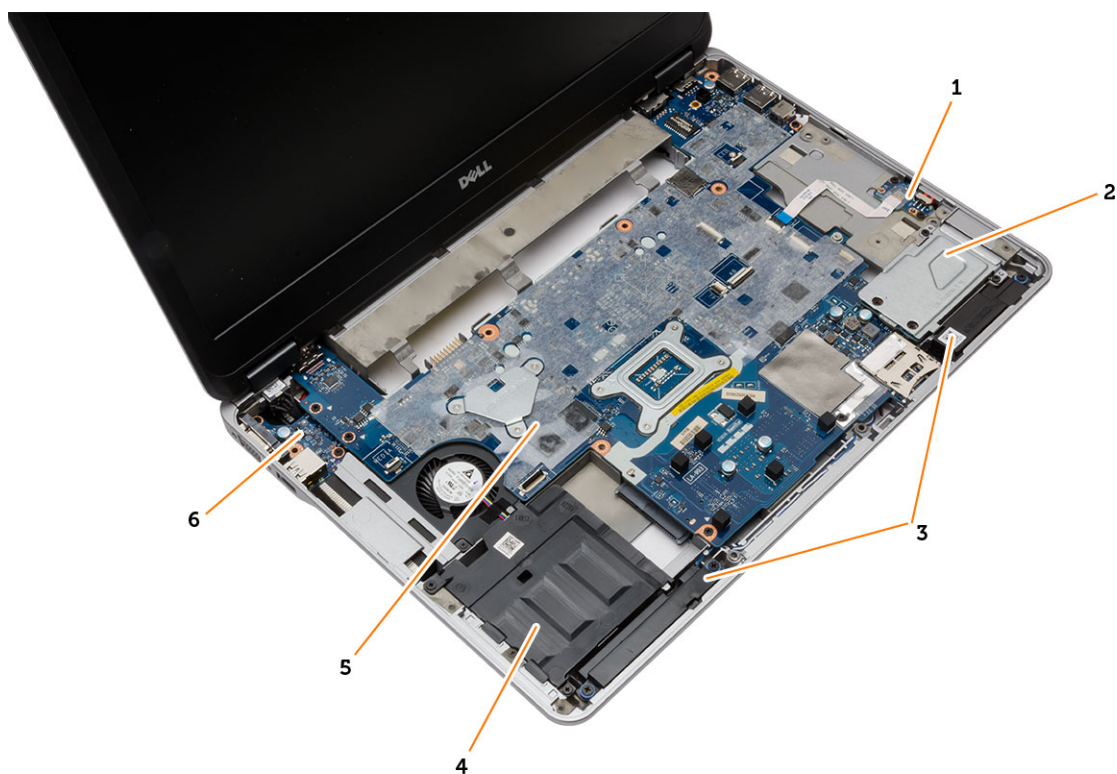
V tem poglavju so podrobne informacije o tem, kako morate odstraniti ali namestiti komponente računalnika.

Pregled sistema



Skica 1. Pogled od zadaj – hrbtni pokrov odstranjen

- | | | | |
|----|--------------------------|-----|-----------------------------|
| 1. | pokrovčke vogalov ohišja | 2. | Napajalni priključek |
| 3. | sklop hladilnika | 4. | pomnilniški modul |
| 5. | kartico SD | 6. | reža za kartico ExpressCard |
| 7. | Optični pogon | 8. | kartico WLAN |
| 9. | gumbna baterija | 10. | kartico WWAN |

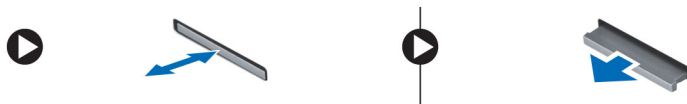


Skica 2. Pogled od zgoraj – tipkovnica in sklop naslona za dlani odstranjena

- | | |
|-------------------------|-------------------------|
| 1. stikalna plošča WiFi | 2. ohišje ExpressCard |
| 3. zvočnike | 4. ležišče trdega diska |
| 5. matično ploščo | 6. V/I-ploščo |

Odstranjevanje kartice Secure Digital (SD)

1. Sledite navodilom v poglavju *Preden začnete z delom znotraj računalnika*.
2. Pritisnite kartico SD, da jo sprostite iz računalnika. Kartico SD potisnite iz računalnika.

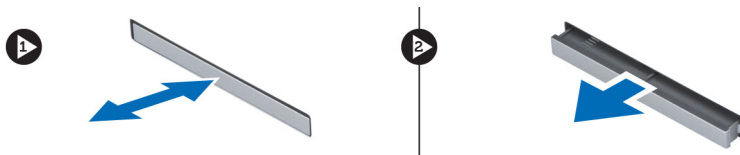


Nameščanje kartice Secure Digital (SD)

1. Potisnite kartico SD v režo tako, da se zaskoči.
2. Sledite navodilom v poglavju *Ko končate z delom znotraj računalnika*.

Odstranitev kartice ExpressCard

1. Sledite navodilom v poglavju *Preden začnete z delom znotraj računalnika*.
2. Pritisnite kartico ExpressCard, da jo sprostite iz računalnika. Kartico ExpressCard potisnite iz računalnika.



Namestitev kartice ExpressCard

1. Kartico ExpressCard potisnite v režo tako, da se zaskoči.
2. Sledite navodilom v poglavju *Ko končate z delom znotraj računalnika*.

Odstranitev baterije

1. Sledite navodilom v poglavju *Preden začnete z delom znotraj računalnika*.
2. Potisnite zapaha za sprostitev in obrnite baterijo, tako da jo odstranite iz računalnika.

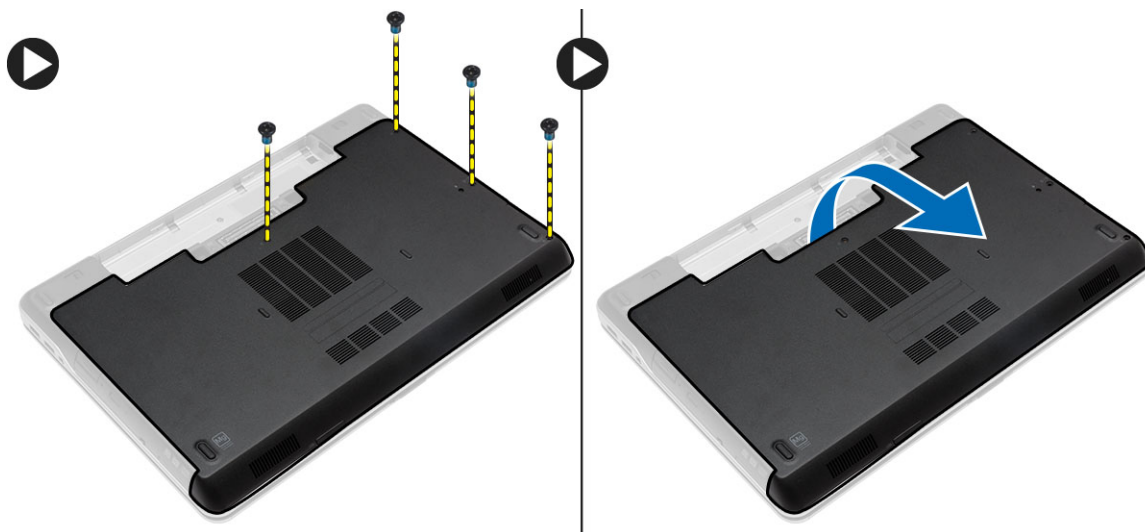


Namestitev baterije

1. Potisnite baterijo v režo tako, da se zaskoči.
2. Sledite navodilom v poglavju *Ko končate z delom znotraj računalnika*.

Odstranjevanje spodnjega pokrova

1. Sledite navodilom v poglavju *Preden začnete z delom znotraj računalnika*.
2. Odstranite vijake, s katerimi je spodnji pokrov pritrjen na računalnik. Dvignite in odstranite ga z računalnika.

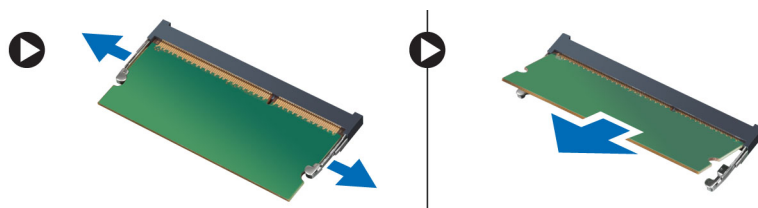


Namestitev pokrova osnovne plošče

1. Namestite spodnji pokrov tako, da je poravnana z luknjami za vijake v računalniku.
2. Privijte vijake, da pritrdite spodnji pokrov na računalnik.
3. Namestite baterijo.
4. Sledite navodilom v poglavju *Ko končate z delom znotraj računalnika*.

Odstranjevanje pomnilnika

1. Sledite navodilom v poglavju *Preden začnete z delom znotraj računalnika*.
2. Odstranite:
 - a. baterijo
 - b. spodnji pokrov
3. Zadrževalne zatiče ločite od pomnilniškega modula, da ta izskoči, nato pa odstranite pomnilniški modul iz priključka na matični plošči.



Namestitev pomnilnika

1. Pomnilnik vstavite v režo za pomnilnik.
2. Pritisnite zadrževalni sponki, da pritrдите pomnilniški modul na sistemsko ploščo.
3. Namestite:
 - a. spodnji pokrov
 - b. baterijo
4. Sledite navodilom v poglavju *Ko končate z delom znotraj računalnika*.

Odstranjevanje trdega diska

1. Sledite navodilom v poglavju *Preden začnete z delom znotraj računalnika*.
2. Odstranite baterijo.
3. Odstranite vijake, s katerimi je trdi disk pritrjen na računalnik. Izvlecite trdi disk iz računalnika.



4. Odstranite vijak, s katerim je držalo trdega diska pritrjeno na trdi disk. Odstranite držalo trdega diska s trdega diska.



5. Upognite izolacijo trdega diska. S trdega diska odlepите izolacijo trdega diska.



Namestitev trdega diska

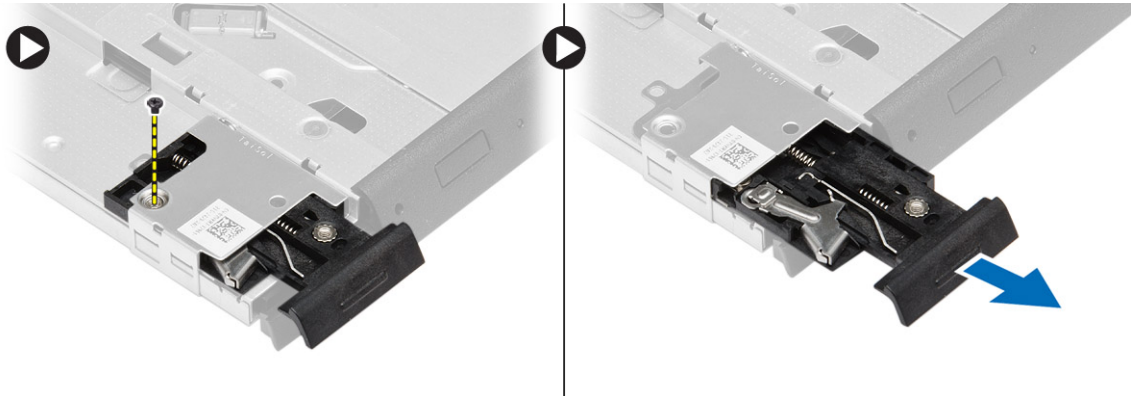
1. Namestite izolacijo trdega diska na trdi disk.
2. Namestite držalo trdega diska na trdi disk.
3. Privijte vijake, s katerimi je držalo trdega diska pritrjeno na trdi disk.
4. Potisnite trdi disk v računalnik.
5. Privijte vijake, s katerimi je trdi disk pritrjen v računalnik.
6. Namestite baterijo.
7. Sledite navodilom v poglavju *Ko končate z delom znotraj računalnika*.

Odstranjevanje optičnega pogona

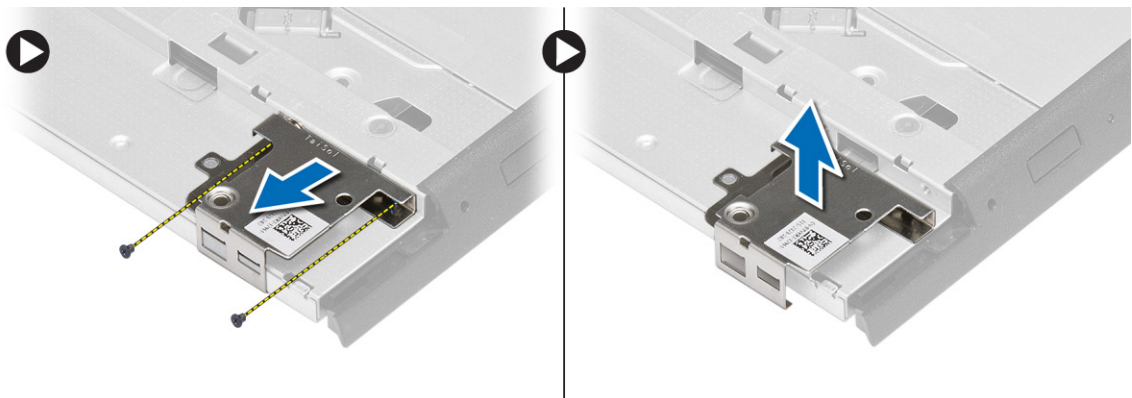
1. Sledite navodilom v poglavju *Preden začnete z delom znotraj računalnika*.
2. Odstranite baterijo.
3. Izvedite naslednje korake, kot prikazuje ilustracija:
 - a. Pritisnite zapah optičnega pogona.
 - b. Sprostite optični pogon.
 - c. Optični pogon izvlecite iz računalnika.



4. Odstranite vijak, s katerim je zapah optičnega pogona pritrjen na optični pogon. Potisnite zapah optičnega pogona in ga odstranite z njega.



5. Odstranite vijake, s katerimi je pritrjen zapah optičnega pogona. Odstranite nosilec zapaha z optičnega pogona.



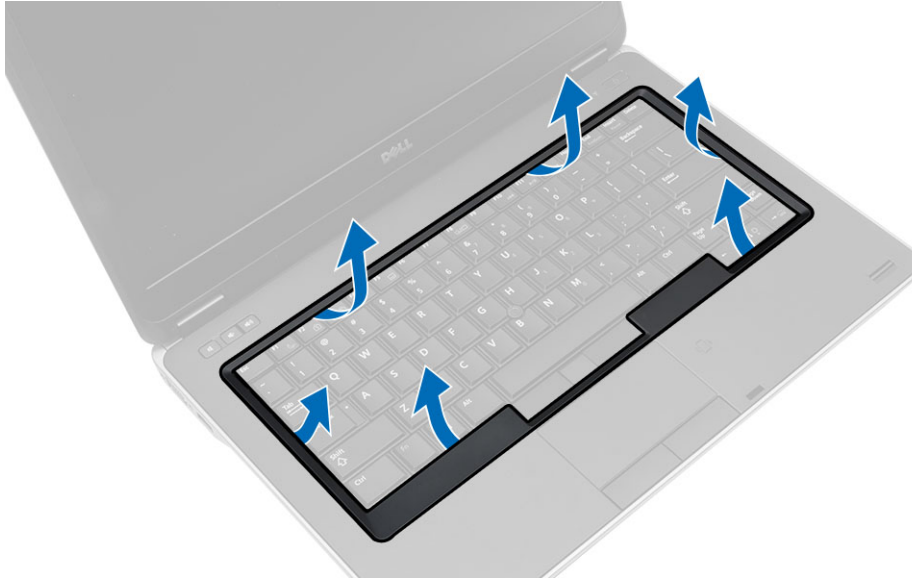
Namestitev optičnega pogona

1. Poravnajte nosilec zapaha optičnega pogona v svoj položaj na optičnem pogonu.
2. Privijte vijak, s katerim je nosilec zapaha optičnega pogona pritrjen na optični pogon.
3. Potisnite zapah optičnega pogona v nosilec zapaha optičnega pogona.
4. Privijte vijake, s katerimi je zapah optičnega pogona pritrjen na nosilec zapaha optičnega pogona.
5. Optični pogon potisnite v ležišče pogona.
6. Pritrdite zapah optičnega pogona na optični pogon.
7. Namestite baterijo.
8. Sledite navodilom v poglavju *Ko končate z delom znotraj računalnika*.

Odstranitev okvirja tipkovnice

1. Sledite navodilom v poglavju *Preden začnete z delom znotraj računalnika*.
2. Odstranite baterijo.

3. S plastičnim peresom ločite okvir tipkovnice in ga sprostite z računalnika. Dvignite okvir tipkovnice in ga odstranite iz računalnika.



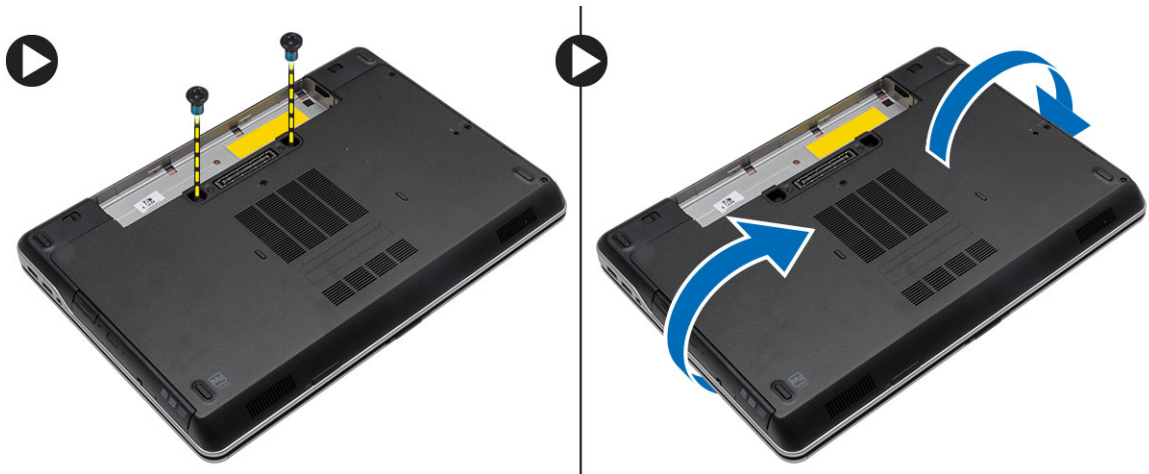
Namestitev okvirja tipkovnice

1. Poravnajte okvir tipkovnice z ustrezno režo v računalniku.
2. Pritiskajte na robove okvirja tipkovnice, da se zaskoči.
3. Namestite baterijo.
4. Sledite navodilom v poglavju *Ko končate z delom znotraj računalnika*.

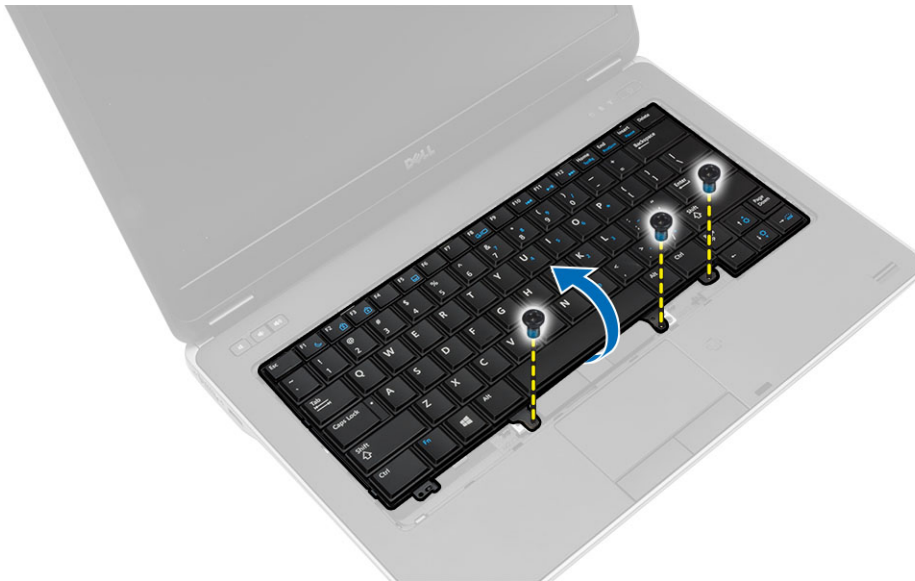
Odstranitev tipkovnice

1. Sledite navodilom v poglavju *Preden začnete z delom znotraj računalnika*.
2. Odstranite:
 - a. baterijo
 - b. okvir tipkovnice

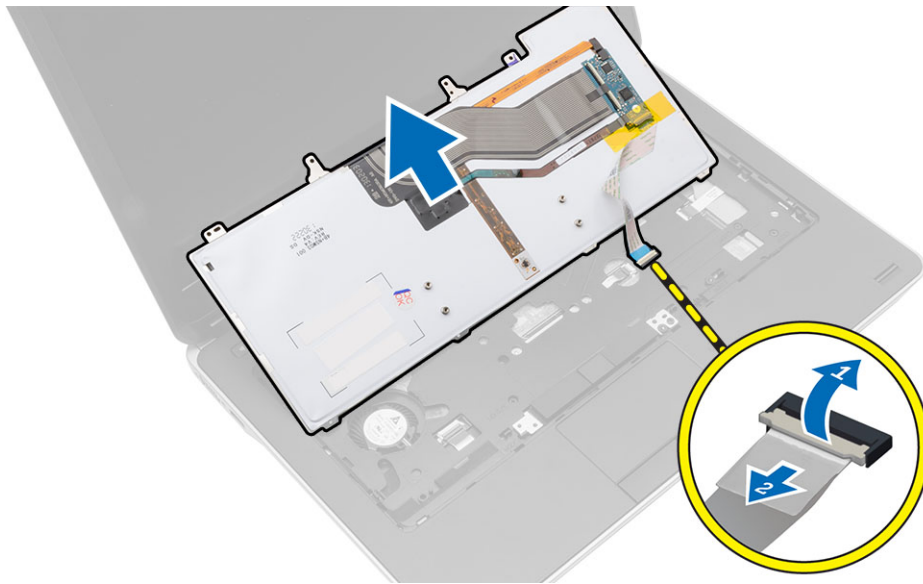
3. Odvijte vijake na zadnjem delu računalnika in računalnik obrnite.



4. Odstranite vijake, s katerimi je tipkovnica pritrjena na sklop naslona za dlani, nato pa dvignite in obrnite tipkovnico za dostop do njenega kabla.



5. Z matične plošče odklopite kabel za tipkovnico.



Namestitev tipkovnice

1. Kabel tipkovnice priključite na matično ploščo.
2. Potisnite tipkovnico v svoj prostor, tako da se zaskoči.
3. Privijte vijake, da tipkovnico pritrdite na sklop naslona za dlani.
4. Obrnite računalnik in privijte vijak na zadnjem delu računalnika.
5. Namestite okvir tipkovnice.
6. Namestite baterijo.
7. Sledite navodilom v poglavju *Ko končate z delom znotraj računalnika*.

Odstranjevanje kartice WLAN

1. Sledite navodilom v poglavju *Preden začnete z delom znotraj računalnika*.
2. Odstranite:
 - a. baterijo
 - b. spodnji pokrov

3. Upoštevajte ta navodila:
 - a. Odklopite antenska kablja s kartice WLAN.
 - b. Odstranite vijak, s katerim je kartica WLAN pritrjena na sistemsko ploščo.
 - c. Odstranite kartico WLAN iz računalnika.

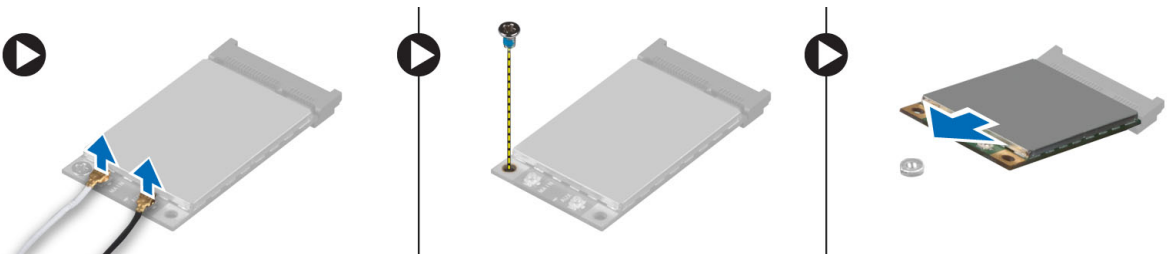


Namestitev kartice WLAN

1. Kartico WLAN vstavite v njen priključek pod kotom 45 stopinj in jo pritisnite v režo.
2. Antenske kable priklopite na ustrezne priključke, označene na kartici WLAN.
3. Privijte vijak, da namestite kartico WLAN v računalnik.
4. Namestite:
 - a. spodnji pokrov
 - b. baterijo
5. Sledite navodilom v poglavju *Ko končate z delom znotraj računalnika*.

Odstranjevanje kartice WWAN

1. Sledite navodilom v poglavju *Preden začnete z delom znotraj računalnika*.
2. Odstranite:
 - a. baterijo
 - b. spodnji pokrov
3. Izvedite naslednje korake, kot je prikazano v ilustraciji:
 - a. Odklopite antenske kable s kartice WWAN.
 - b. Odstranite vijak, s katerim je kartica WWAN pritrjena na računalnik.
 - c. Iz računalnika odstranite kartico WWAN.



Nameščanje kartice WWAN

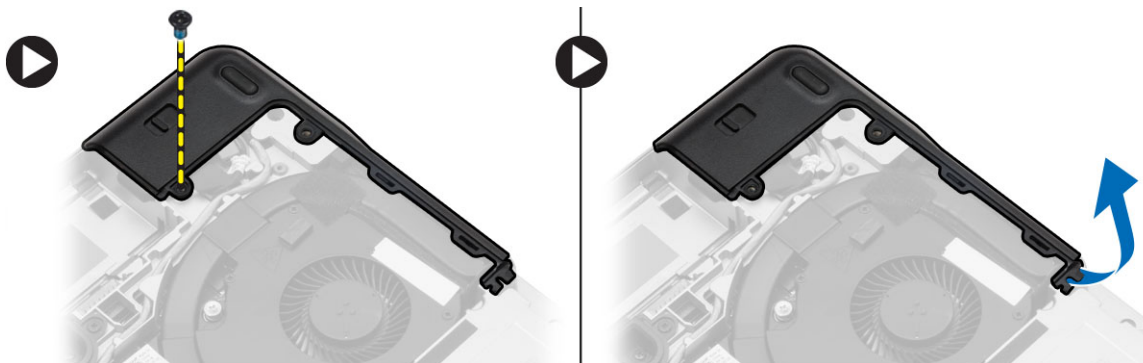
1. Kartico WWAN vstavite v ustrezno režo na matični plošči.
2. Kartico WWAN potisnite navzdol in privijte vijak, da kartico WWAN pritrdite na računalnik.
3. Antenske kable priklopite na ustrezne priključke, označene na kartici WWAN.
4. Namestite:
 - a. spodnji pokrov
 - b. baterijo
5. Sledite navodilom v poglavju *Ko končate z delom znotraj računalnika*.

Odstranitev pokrovčkov vogalov ohišja

1. Sledite navodilom v poglavju *Preden začnete z delom znotraj računalnika*.
2. Odstranite:
 - a. baterijo
 - b. spodnji pokrov
 - c. Trdi disk
3. Odstranite vijake, s katerimi je pritrjen pokrovček levega vogala ohišja, ga dvignite in odstranite z računalnika.



4. Odstranite vijake, s katerimi je pritrjen pokrovček desnega vogala ohišja, ga dvignite in odstranite z računalnika.



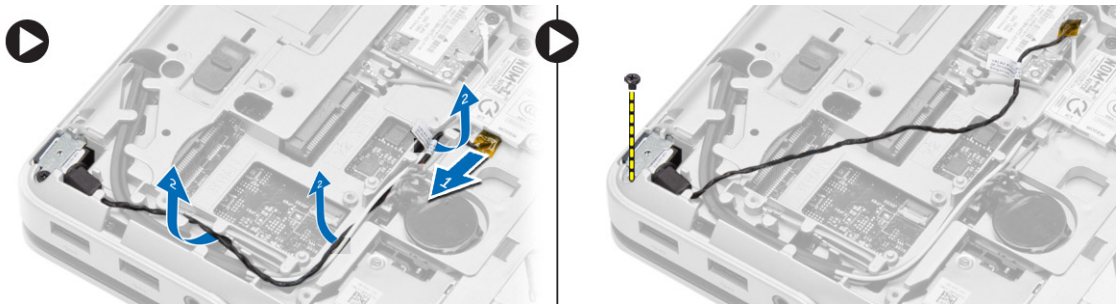
Namestitev pokrovčkov vogalov ohišja

1. Postavite pokrovčka levega in desnega vogala ohišja tako, da sta poravnana z luknjami za vijake na računalniku.
2. Privijte vijake, s katerimi so pokrovčki vogalov ohišja pritrjeni na računalnik.

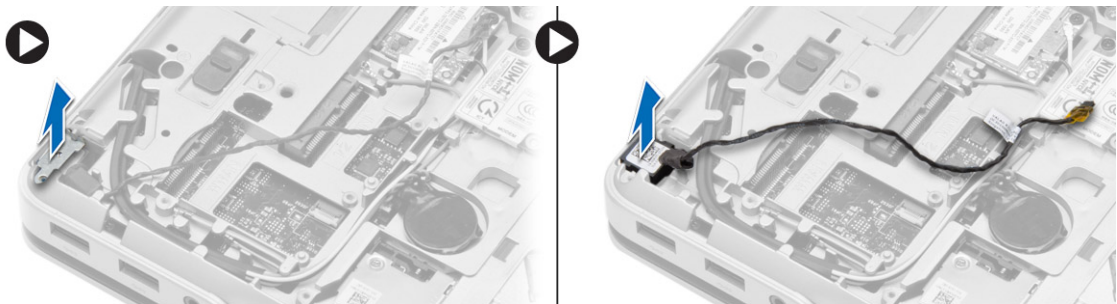
3. Namestite:
 - a. spodnji pokrov
 - b. baterijo
4. Sledite navodilom v poglavju *Ko končate z delom znotraj računalnika.*

Odstranitev omrežnega priključka

1. Sledite navodilom v poglavju *Preden začnete z delom znotraj računalnika.*
2. Odstranite:
 - a. baterijo
 - b. spodnji pokrov
 - c. pokrovček vogala ohišja (levi)
3. Izvedite naslednje korake, kot je prikazano v ilustraciji:
 - a. Odklopite kabel z matične plošče [1].
 - b. Odstranite kabel iz vodila [2].
 - c. Odstranite vijak, s katerim je nosilec omrežnega priključka pritrjen na računalnik.



4. Odstranite nosilec omrežnega priključka z računalnika. Dvignite nosilec omrežnega priključka z računalnika.



Namestitev omrežnega priključka

1. Poravnajte omrežni priključek na svoje mesto v računalniku.
2. Postavite nosilec omrežnega priključka na omrežni priključek.
3. Privijte vijak, s katerim je nosilec omrežnega priključka pritrjen na računalnik.
4. Napeljite kabel skozi vodila.
5. Kabel priklopite na sistemsko ploščo.

6. Namestite:
 - a. pokrovček vogala ohišja (levi)
 - b. spodnji pokrov
 - c. baterijo
7. Sledite navodilom v poglavju *Ko končate z delom znotraj računalnika.*

Odstranjevanje gumbne baterije

1. Sledite navodilom v poglavju *Preden začnete z delom znotraj računalnika.*
2. Odstranite:
 - a. baterijo
 - b. spodnji pokrov
3. Odklopite kabel gumbne baterije, privzdignite gumbno baterijo in jo vzemite iz računalnika.




Namestitev gumbne baterije

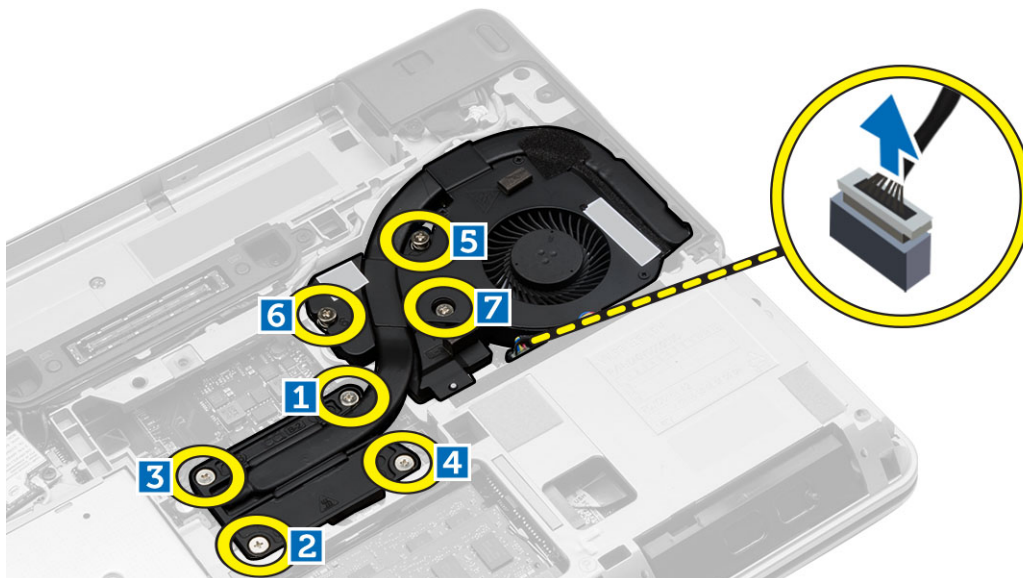
1. Namestite gumbasto baterijo v ustrezno režo v računalniku.
2. Kabel gumbne baterije priklopite na matično ploščo.
3. Namestite:
 - a. spodnji pokrov
 - b. baterijo
4. Sledite navodilom v poglavju *Ko končate z delom znotraj računalnika.*

Odstranjevanje sklopa hladilnika

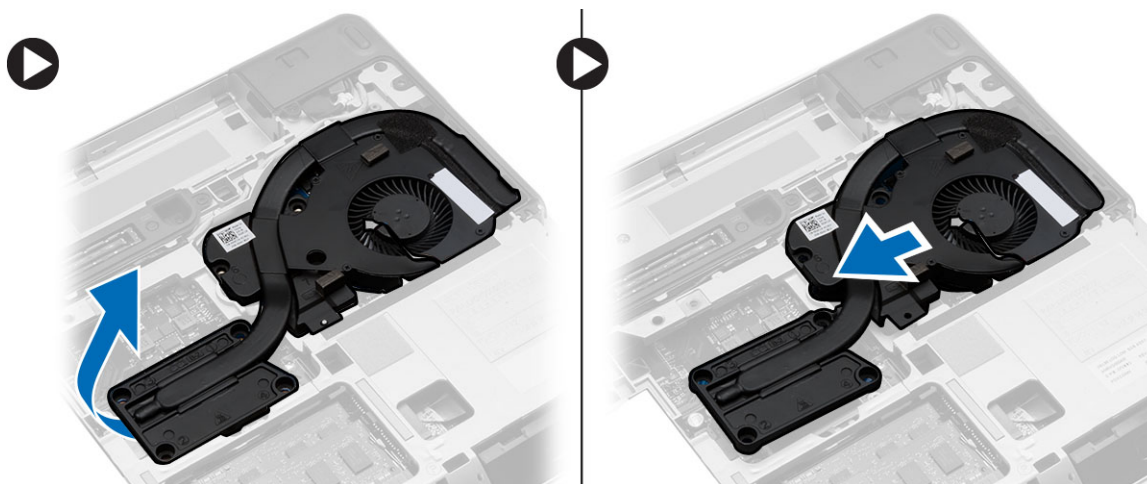
1. Sledite navodilom v poglavju *Preden začnete z delom znotraj računalnika.*
2. Odstranite:
 - a. baterijo
 - b. spodnji pokrov

3. Odstranite kabel ventilatorja in vijake, s katerimi je sklop hladilnika pritrjen na matično ploščo.

 **OPOMBA:** Odstranite vijake v številčnem vrstnem redu, kot prikazuje slika.



4. Izvedite naslednje korake, kot je prikazano v ilustraciji:
 - a. Dvignite sklop hladilnika iz računalnika.
 - b. Vstavite sklop hladilnika.



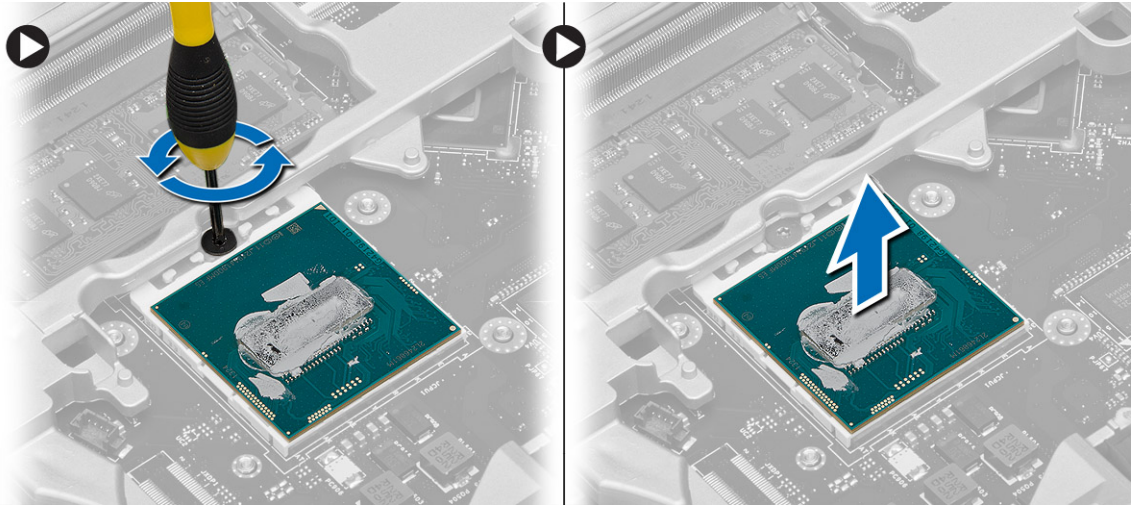
Nameščanje sklopa hladilnika

1. Namestite sklop hladilnika v ustrezen položaj na matični plošči.
2. Privijte vijake, da s tem pritrdite sklop hladilnika na matično ploščo.
3. Priključite kabel ventilatorja na matično ploščo.
4. Namestite:
 - a. spodnji pokrov
 - b. baterijo

5. Sledite navodilom v poglavju *Ko končate z delom znotraj računalnika.*

Odstranjevanje procesorja

1. Sledite navodilom v poglavju *Preden začnete z delom znotraj računalnika.*
2. Odstranite:
 - a. baterijo
 - b. spodnji pokrov
 - c. sklop hladilnika
3. Zaporo procesorja zavrtite v nasprotni smeri urinega kazalca. Odstranite procesor iz računalnika.



Namestitev procesorja

1. Poravnajte zareze na procesorju in podnožju ter vstavite procesor v podnožje.
2. Zavrtite zaklep procesorja v smeri urinega kazalca.
3. Namestite:
 - a. sklop hladilnika
 - b. spodnji pokrov
 - c. baterijo
4. Sledite navodilom v poglavju *Ko končate z delom znotraj računalnika.*

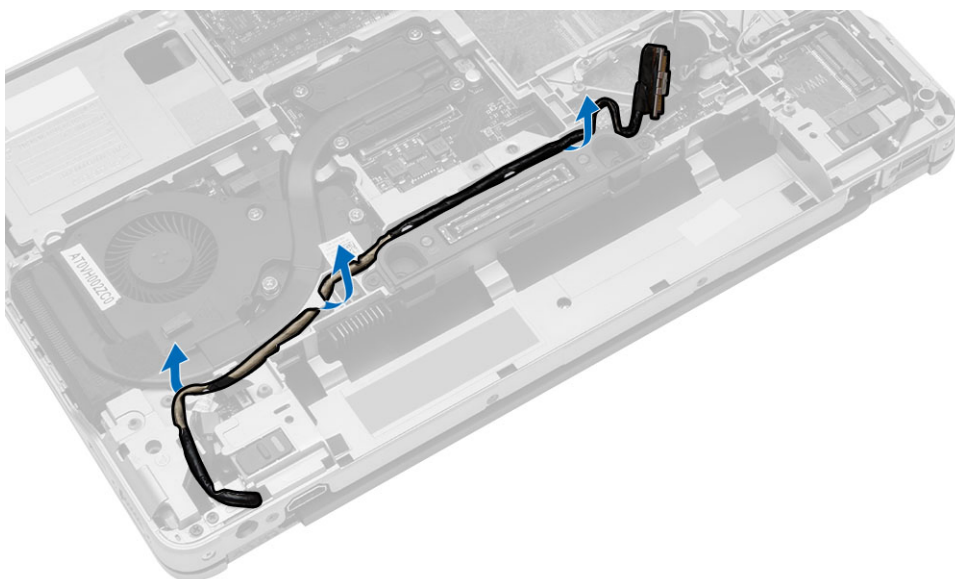
Odstranjevanje napajalnega priključka

1. Sledite navodilom v poglavju *Preden začnete z delom znotraj računalnika.*
2. Odstranite:
 - a. baterijo
 - b. pokrovček vogala ohišja (desni)
 - c. spodnji pokrov

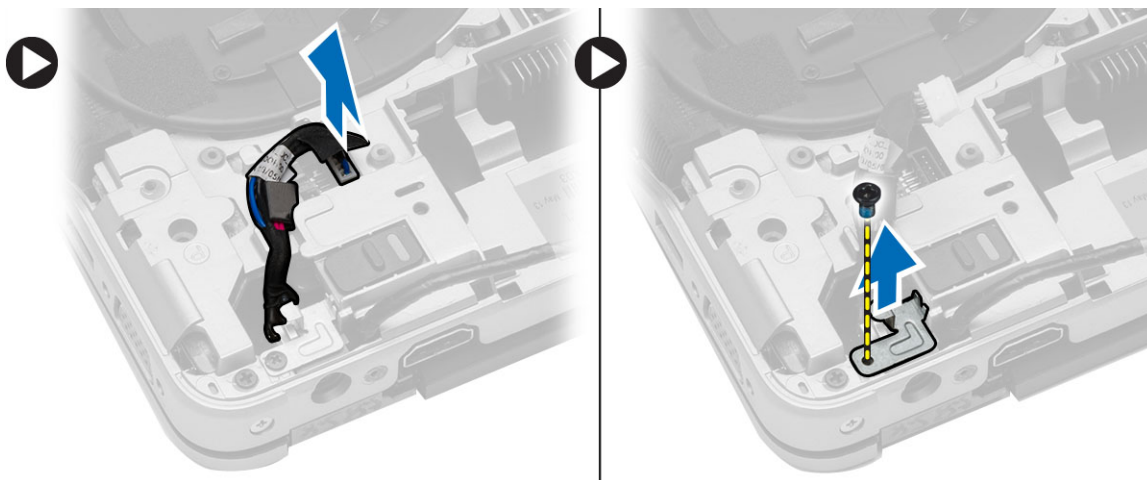
3. Odstranite vijak, s katerim je nosilec pritrjen na računalnik in odklopite kabel kamere, s katerim je napajalni priključek pritrjen na računalnik.



4. Odprite kabel kamere in kable LVDS, s katerimi je napajalni priključek pritrjen na računalnik.



5. Odklopite kabel napajalnega priključka in odvijte vijak, s katerim je napajalni priključek pritrjen na računalnik.

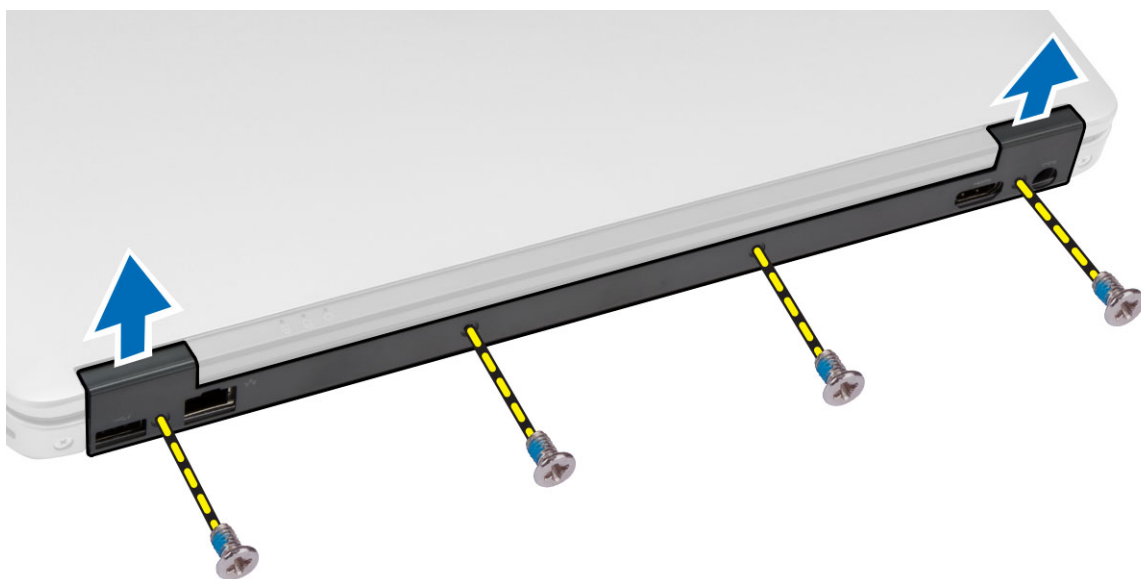


Nameščanje napajalnega priključka

1. Vstavite napajalni priključek v režo.
2. Priključite kabel napajalnega priključka in privijte vijak, s katerim je napajalni priključek pritrjen na računalnik.
3. Speljite kabel kamere in kabel LVDS, s katerim je napajalni priključek pritrjen na računalnik.
4. Privijte vijak, da pritrдите nosilec napajalnega priključka na računalnik, in priključite kabel kamere, s katerim je napajalni priključek pritrjen na računalnik.
5. Namestite:
 - a. spodnji pokrov
 - b. pokrovček vogala ohišja (desni)
 - c. baterijo
6. Sledite navodilom v poglavju *Ko končate z delom znotraj računalnika*.

Odstranjevanje pokrova tečajev zaslona

1. Sledite navodilom v poglavju *Preden začnete z delom znotraj računalnika*.
2. Odstranite baterijo.
3. Odstranite vijake, s katerimi je pokrov tečaja zaslona pritrjen na računalnik, in pokrov odstranite iz računalnika.

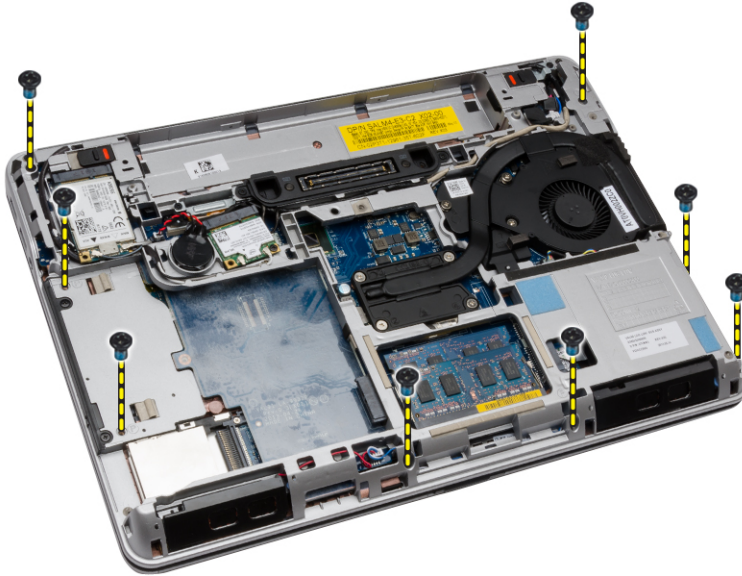


Namestitev pokrova tečajev zaslona

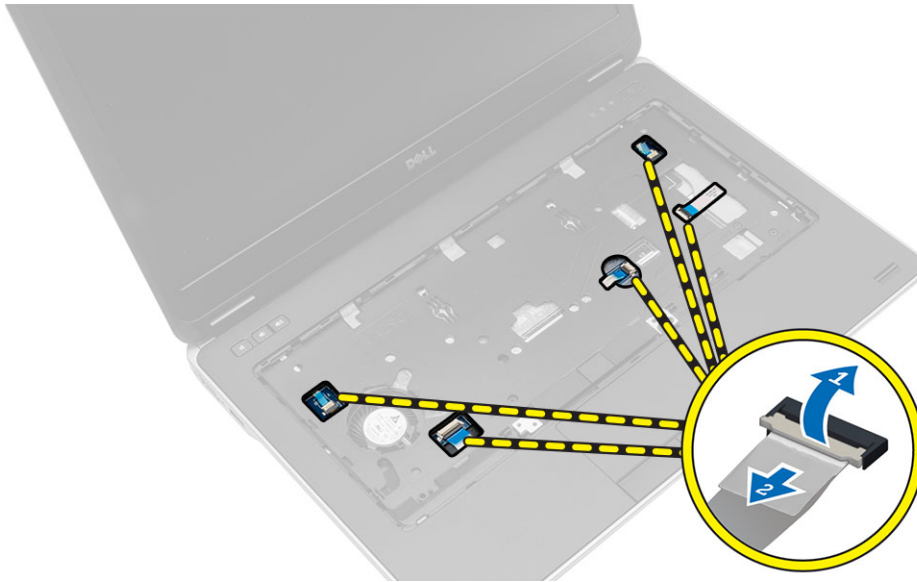
1. Poravnajte pokrovček tečaja zaslona z luknjami za vijake.
2. Privijte vijake, s katerimi je pokrov tečaja zaslona pritrjen na računalnik.
3. Namestite baterijo.
4. Sledite navodilom v poglavju *Ko končate z delom znotraj računalnika*.

Odstranjevanje sklopa naslona za dlani

1. Sledite navodilom v poglavju *Preden začnete z delom znotraj računalnika*.
2. Odstranite:
 - a. kartico SD
 - b. Kartica ExpressCard
 - c. baterijo
 - d. okvir tipkovnice
 - e. Tipkovnica
 - f. Trdi disk
 - g. Optični pogon
 - h. pokrov tečajev zaslona
 - i. spodnji pokrov
 - j. pokrovčke vogalov ohišja
3. S spodnjega dela računalnika odstranite vijake, s katerimi je pritrjen sklop naslona za dlani.



4. Obrnite računalnik in odklopite kable za:
 - a. predstavnostno ploščo
 - b. ploščo Unified Security Hub (USH) (enotno varnostno vozlišče)
 - c. sledilno ploščico
 - d. ploščo Wi-Fi
 - e. ploščo z diodami LED



5. Odstranite vijake, s katerimi je sklop naslona za dlani pritrjen na računalnik.



Nameščanje sklopa naslona za dlani

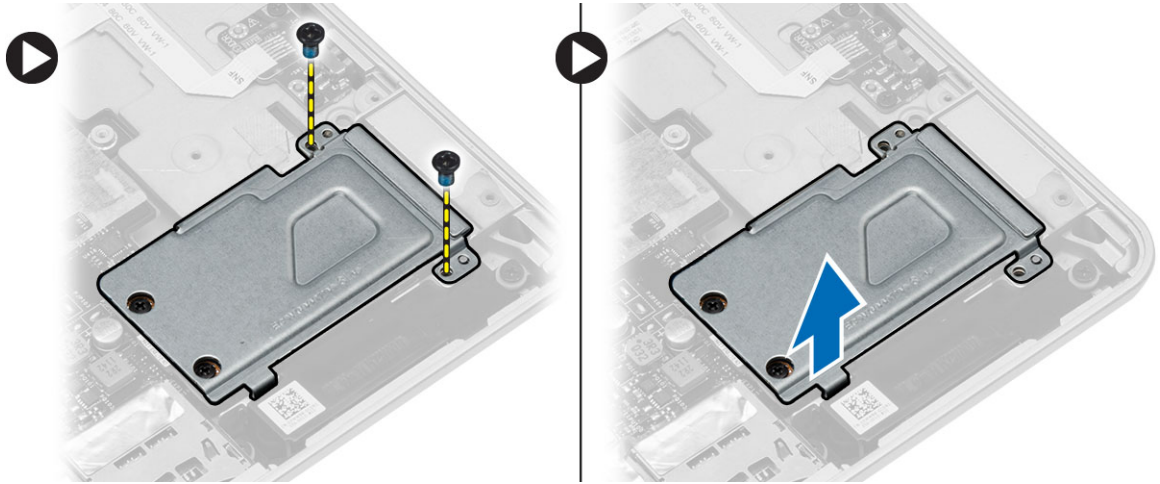
1. Poravnajte sklop naslona za dlani v prvotni položaj v računalniku in ga pritrdite na mesto, da se zaskoči.
2. Privijte vijake, da pritrdite sklop naslona za dlani na računalnik.

3. Priklopite naslednje kable:
 - a. predstavnostno ploščo
 - b. ploščo Unified Security Hub (USH) (enotno varnostno vozlišče)
 - c. sledilno ploščico
 - d. ploščo Wi-Fi
 - e. ploščo z diodami LED
4. Obrnite računalnik in privijte vijake, da pritrdite sklop naslona za dlani na ohišje računalnika.
5. Namestite:
 - a. pokrovčke vogalov ohišja
 - b. spodnji pokrov
 - c. pokrov tečajev zaslona
 - d. optični pogon
 - e. trdi disk
 - f. tipkovnico
 - g. okvir tipkovnice
 - h. baterijo
 - i. kartico ExpressCard
 - j. kartico SD
6. Sledite navodilom v poglavju *Ko končate z delom znotraj računalnika*.

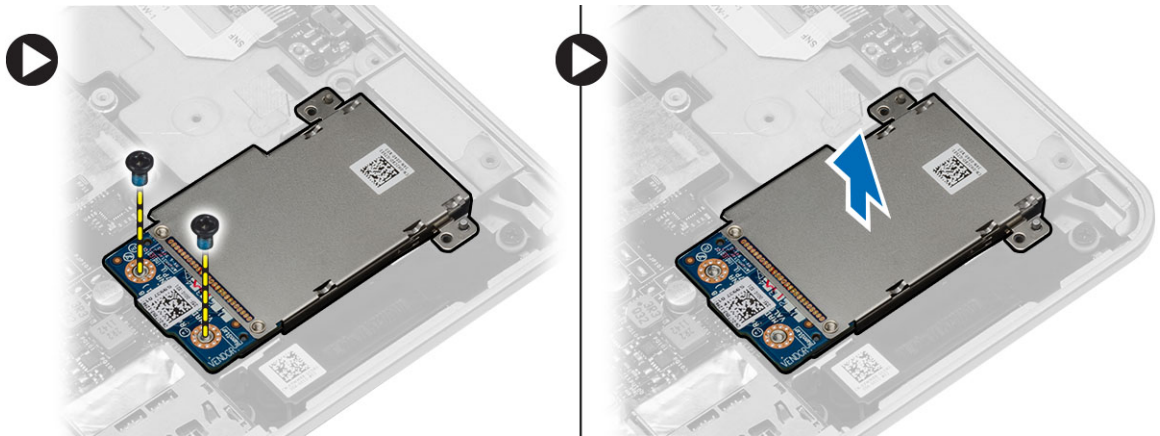
Odstranjevanje ležišča za kartico ExpressCard

1. Sledite navodilom v poglavju *Preden začnete z delom znotraj računalnika*.
2. Odstranite:
 - a. kartico SD
 - b. Kartica ExpressCard
 - c. baterijo
 - d. okvir tipkovnice
 - e. Tipkovnica
 - f. Trdi disk
 - g. Optični pogon
 - h. pokrov tečajev zaslona
 - i. spodnji pokrov
 - j. pokrovčke vogalov ohišja
 - k. sklop naslona za dlani

3. Odstranite vijake, s katerimi je ohišje kartice ExpressCard pritrjeno na računalnik. Nato odstranite ohišje kartice ExpressCard iz računalnika.



4. Odstranite vijake, s katerimi je ohišje kartice ExpressCard pritrjeno na matično ploščo. Nato odstranite ohišje kartice ExpressCard z matične plošče.



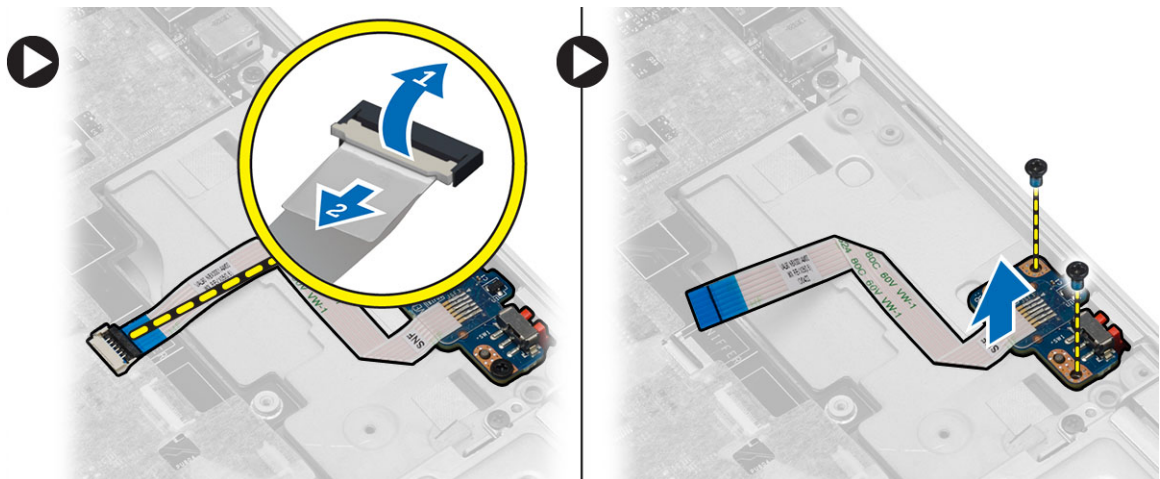
Nameščanje ležišča za kartico ExpressCard

1. Postavite ležišče za kartico ExpressCard v svojo režo.
2. Privijte vijake, da pritrдите ohišje kartice ExpressCard na matično ploščo.
3. Privijte vijak, da pritrдите pokrov ohišja kartice ExpressCard na računalnik.

4. Namestite:
 - a. sklop naslona za dlani
 - b. pokrovčke vogalov ohišja
 - c. spodnji pokrov
 - d. pokrov tečajev zaslona
 - e. Optični pogon
 - f. Trdi disk
 - g. Tipkovnica
 - h. okvir tipkovnice
 - i. baterijo
 - j. Kartica ExpressCard
 - k. kartico SD
5. Sledite navodilom v poglavju *Ko končate z delom znotraj računalnika.*

Odstranitev stikalne plošče WiFi

1. Sledite navodilom v poglavju *Preden začnete z delom znotraj računalnika.*
2. Odstranite:
 - a. kartico SD
 - b. Kartica ExpressCard
 - c. baterijo
 - d. okvir tipkovnice
 - e. Tipkovnica
 - f. Trdi disk
 - g. Optični pogon
 - h. pokrov tečajev zaslona
 - i. spodnji pokrov
 - j. pokrovčke vogalov ohišja
 - k. sklop naslona za dlani
3. Izvedite naslednje korake, kot je prikazano v ilustraciji:
 - a. Odklopite kabel stikalne plošče WiFi s sistemske plošče.
 - b. Odstranite vijake, s katerim je pritrjena plošča za WiFi, in dvignite ploščo z računalnika.



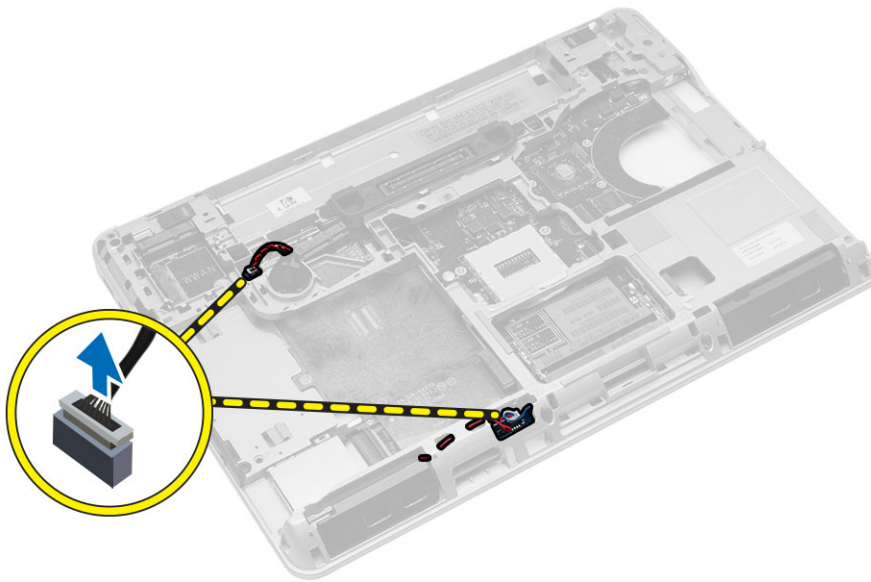
Namestitev stikalne plošče WiFi

1. Namestite ploščo za WiFi v svojo režo.
2. Privijte vijak, s katerim je stikalna plošča WiFi pritrjena na računalnik.
3. Priključite kabel stikalne plošče WiFi na sistemsko ploščo.
4. Namestite:
 - a. sklop naslona za dlani
 - b. spodnji pokrov
 - c. pokrovčke vogalov ohišja
 - d. pokrovček tečaja zaslona
 - e. Optični pogon
 - f. Trdi disk
 - g. Tipkovnica
 - h. okvir tipkovnice
 - i. baterijo
 - j. Kartica ExpressCard
 - k. kartico SD
5. Sledite navodilom v poglavju *Ko končate z delom znotraj računalnika*.

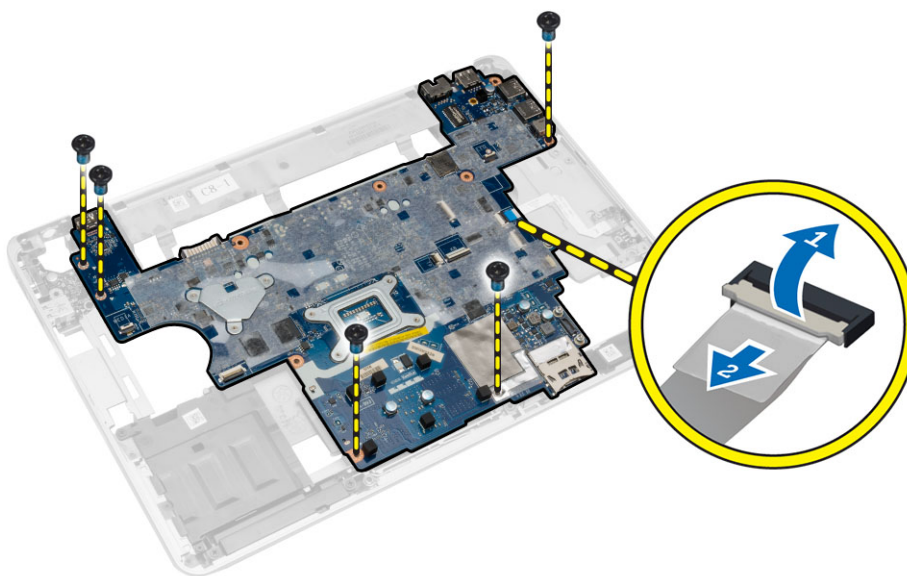
Odstranjevanje matične plošče

1. Sledite navodilom v poglavju *Preden začnete z delom znotraj računalnika*.
2. Odstranite:
 - a. kartico SD
 - b. Kartica ExpressCard
 - c. baterijo
 - d. okvir tipkovnice
 - e. Tipkovnica
 - f. Trdi disk
 - g. Optični pogon
 - h. pokrov tečajev zaslona
 - i. spodnji pokrov
 - j. pokrovčke vogalov ohišja
 - k. Napajalni priključek
 - l. gumbna baterija
 - m. pomnilnik
 - n. kartico WLAN
 - o. kartico WWAN
 - p. sklop hladilnika
 - q. procesor
 - r. sklop naslona za dlani
 - s. ohišje ExpressCard

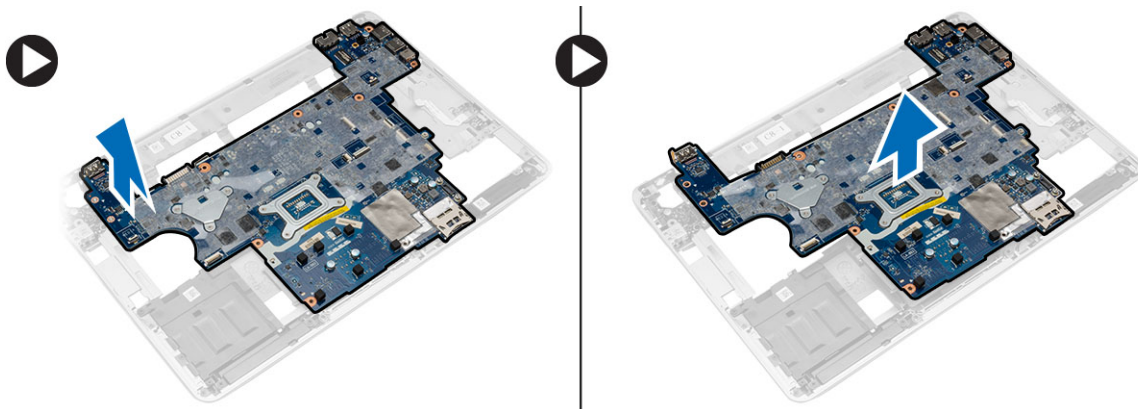
3. Odklopite kabel gumbne baterije in kable zvočnikov z matične plošče.



4. Odstranite vijake, s katerimi je matična plošča pritrjena v računalnik in izvedite naslednje korake, kot prikazuje slika:
- Dvignite zapah, s katerim je stikalna plošča WiFi pritrjena na matično ploščo [1].
 - Odklopite kabel stikalne plošče WiFi z matične plošče [2].



5. Dvignite matično ploščo iz računalnika.

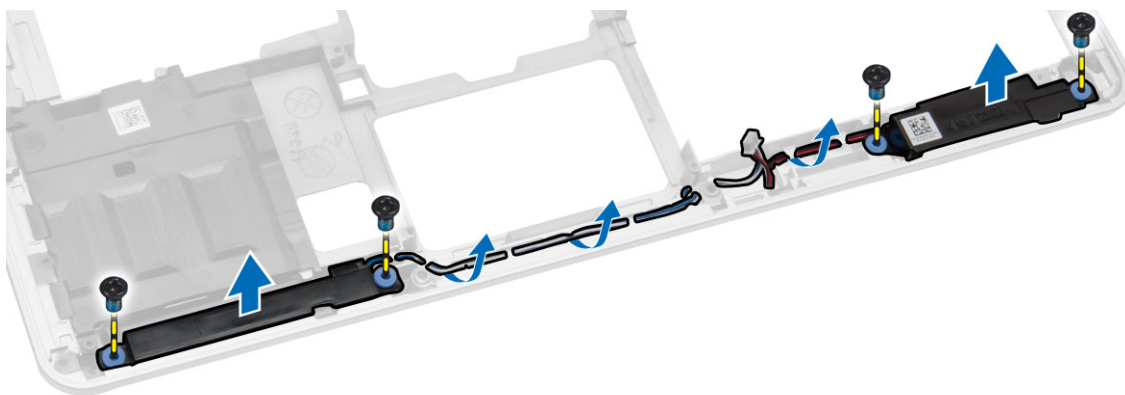


Namestitev matične plošče

1. Postavite matično ploščo tako, da je poravnana z vrati na računalniku.
2. Priklopite kabel plošče stikala za WiFi na matično ploščo in privijte vijake, da ga pritrdite na matično ploščo.
3. Na matično ploščo priključite naslednje kable:
 - a. zvočnik
 - b. gumbna baterija
4. Namestite:
 - a. ohišje ExpressCard
 - b. sklop naslona za dlani
 - c. procesor
 - d. sklop hladilnika
 - e. WWAN
 - f. kartico WLAN
 - g. pomnilnik
 - h. gumbna baterija
 - i. Napajalni priključek
 - j. pokrovčke vogalov ohišja
 - k. spodnji pokrov
 - l. pokrov tečajev zaslona
 - m. Optični pogon
 - n. Trdi disk
 - o. okvir tipkovnice
 - p. Tipkovnica
 - q. baterijo
 - r. Kartica ExpressCard
 - s. kartico SD
5. Sledite navodilom v poglavju *Ko končate z delom znotraj računalnika*.

Odstranjevanje zvočnikov

1. Sledite navodilom v poglavju *Preden začnete z delom znotraj računalnika*.
2. Odstranite:
 - a. kartico SD
 - b. Kartica ExpressCard
 - c. baterijo
 - d. okvir tipkovnice
 - e. Tipkovnica
 - f. Trdi disk
 - g. Optični pogon
 - h. pokrov tečajev zaslona
 - i. spodnji pokrov
 - j. pokrovčke vogalov ohišja
 - k. sklop naslona za dlani
 - l. Napajalni priključek
 - m. gumbna baterija
 - n. pomnilnik
 - o. kartico WLAN
 - p. kartico WWAN
 - q. sklop hladilnika
 - r. procesor
 - s. ohišje ExpressCard
 - t. sklop zaslona
 - u. matično ploščo
3. Odstranite kabel zvočnika iz kanala. Odstranite vijake, s katerimi so zvočniki pritrjeni na računalnik, in odstranite zvočnike z računalnika.



Nameščanje zvočnikov

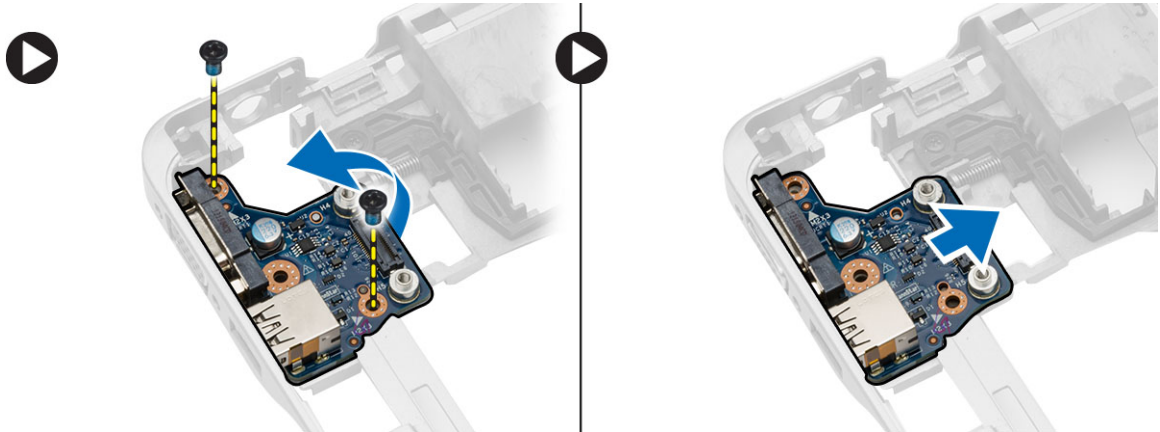
1. Poravnajte zvočnike v svoj položaj na računalniku in napeljite kabel zvočnikov v vodila v računalniku.
2. Privijte vijake in tako pritrdite zvočnike.

3. Namestite:
 - a. matično ploščo
 - b. sklop zaslona
 - c. ohišje ExpressCard
 - d. procesor
 - e. sklop hladilnika
 - f. kartico WWAN
 - g. kartico WLAN
 - h. pomnilnik
 - i. gumbna baterija
 - j. Napajalni priključek
 - k. sklop naslona za dlani
 - l. pokrovčke vogalov ohišja
 - m. spodnji pokrov
 - n. pokrov tečajev zaslona
 - o. Optični pogon
 - p. Trdi disk
 - q. Tipkovnica
 - r. baterijo
 - s. Kartica ExpressCard
 - t. kartico SD
4. Sledite navodilom v poglavju *Ko končate z delom znotraj računalnika*.

Odstranjevanje V/I-plošče

1. Sledite navodilom v poglavju *Preden začnete z delom znotraj računalnika*.
2. Odstranite:
 - a. kartico SD
 - b. kartico ExpressCard
 - c. baterijo
 - d. okvir tipkovnice
 - e. Tipkovnica
 - f. Trdi disk
 - g. Optični pogon
 - h. pokrov tečajev zaslona
 - i. spodnji pokrov
 - j. pomnilnik
 - k. kartico WLAN
 - l. kartico WWAN
 - m. pokrove vogalov osnovne plošče
 - n. naslon za dlani
 - o. zvočnik
 - p. sklop zaslona
 - q. matično ploščo

3. Odstranite V/I-kabel z matične plošče in odstranite vijake, s katerimi je V/I-plošča pritrjena na računalnik. V/I-ploščo dvignite in odstranite iz računalnika.

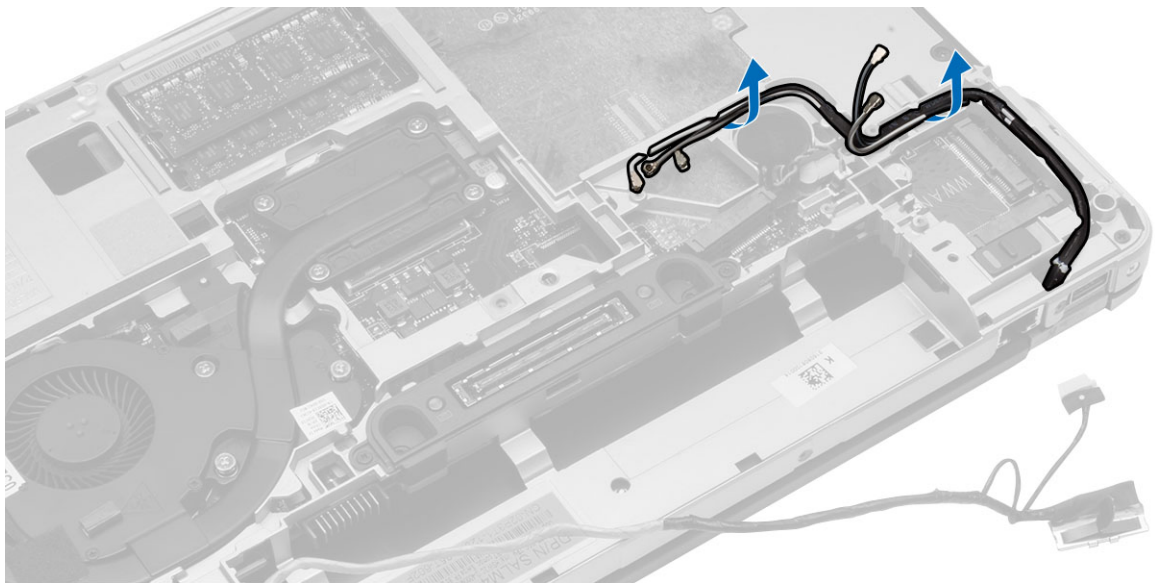


Nameščanje V/I plošče

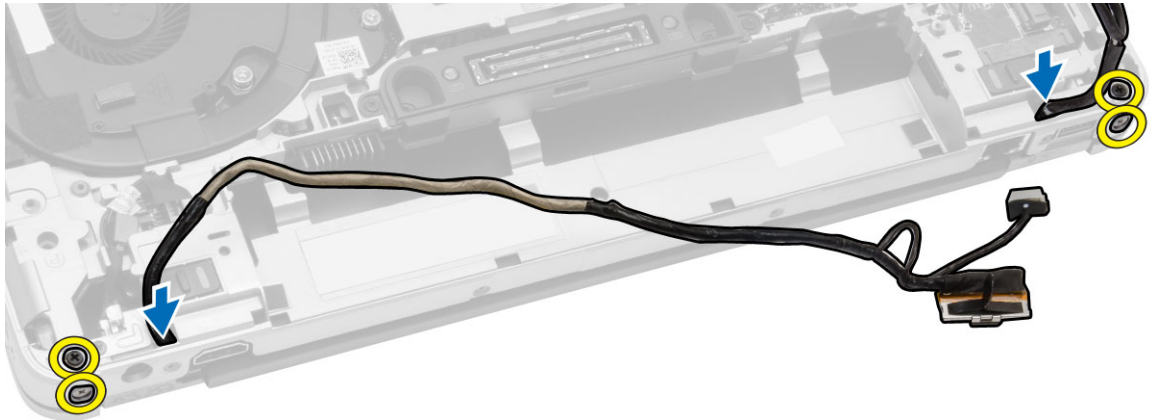
1. V/I-ploščo namestite v ustrezno režo, tako da se zaskoči.
2. Privijte vijake, da pritrdite V/I-ploščo.
3. Priključite V/I-kabel v matično ploščo.
4. Namestite:
 - a. matično ploščo
 - b. sklop zaslona
 - c. zvočnik
 - d. naslon za dlani
 - e. pokrove vogalov osnovne plošče
 - f. kartico WWAN
 - g. kartico WLAN
 - h. pomnilnik
 - i. spodnji pokrov
 - j. pokrov tečajev zaslona
 - k. Optični pogon
 - l. Tipkovnica
 - m. okvir tipkovnice
 - n. Trdi disk
 - o. baterijo
 - p. ležišče za kartico Express
 - q. kartico SD
5. Sledite navodilom v poglavju *Ko končate z delom znotraj računalnika.*

Odstranitev sklopa zaslona

1. Sledite navodilom v poglavju *Praden začnete z delom znotraj računalnika.*
2. Odstranite:
 - a. baterijo
 - b. okvir tipkovnice
 - c. Tipkovnica
 - d. Trdi disk
 - e. Optični pogon
 - f. pokrov tečajev zaslona
 - g. spodnji pokrov
 - h. pokrovčke vogalov ohišja
 - i. Napajalni priključek
 - j. sklop naslona za dlani
3. Kable antene, priključene na brezžične rešitve, odstranite iz usmerjevalnih vodil.



4. Odstranite vijake, s katerimi je sklop zaslona pritrjen na računalnik. Odklopite kabel LVDS in sprostite kabel LVDS in kabel kamere iz usmerjevalnega vodila.



5. Iz računalnika odstranite sklop zaslona.



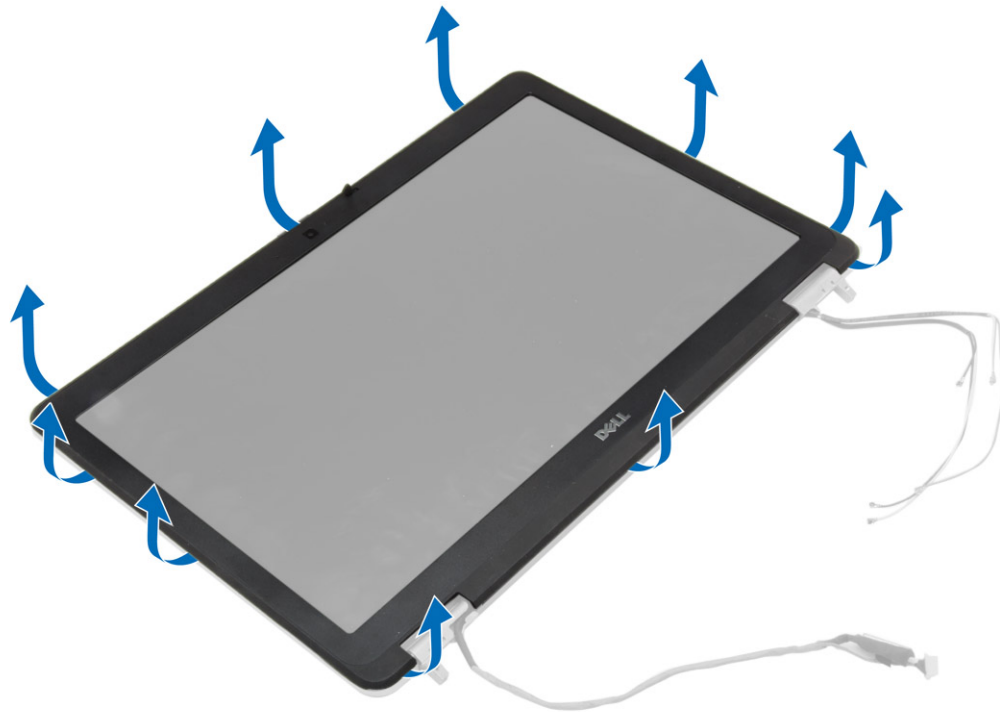
Namestitev sklopa zaslona

1. Sklop zaslona namestite na ustrezno mesto na računalniku.
2. Speljite kabel LVDS in kabel kamere skozi kanal. Privijte vijake, da pritrdite sklop zaslona.
3. Priključite antene za brezžično omrežje vzdolž ustreznih kanalov in jih priključite nazaj na ustrezne brezžične module.

4. Namestite:
 - a. sklop naslona za dlani
 - b. Napajalni priključek
 - c. pokrovčke vogalov ohišja
 - d. spodnji pokrov
 - e. pokrov tečajev zaslona
 - f. Optični pogon
 - g. Trdi disk
 - h. Tipkovnica
 - i. okvir tipkovnice
 - j. baterijo
5. Sledite navodilom v poglavju *Ko končate z delom znotraj računalnika.*

Odstranjevanje okvirja zaslona

1. Sledite navodilom v poglavju *Preden začnete z delom znotraj računalnika.*
2. Odstranite:
 - a. baterijo
 - b. pokrovček tečaja zaslona
 - c. spodnji pokrov
 - d. pokrovčke vogalov ohišja
 - e. sklop zaslona
3. Privzdignite ob robovih in tako sprostite okvir zaslona.



4. Odstranite okvir zaslona s sklopa zaslona.

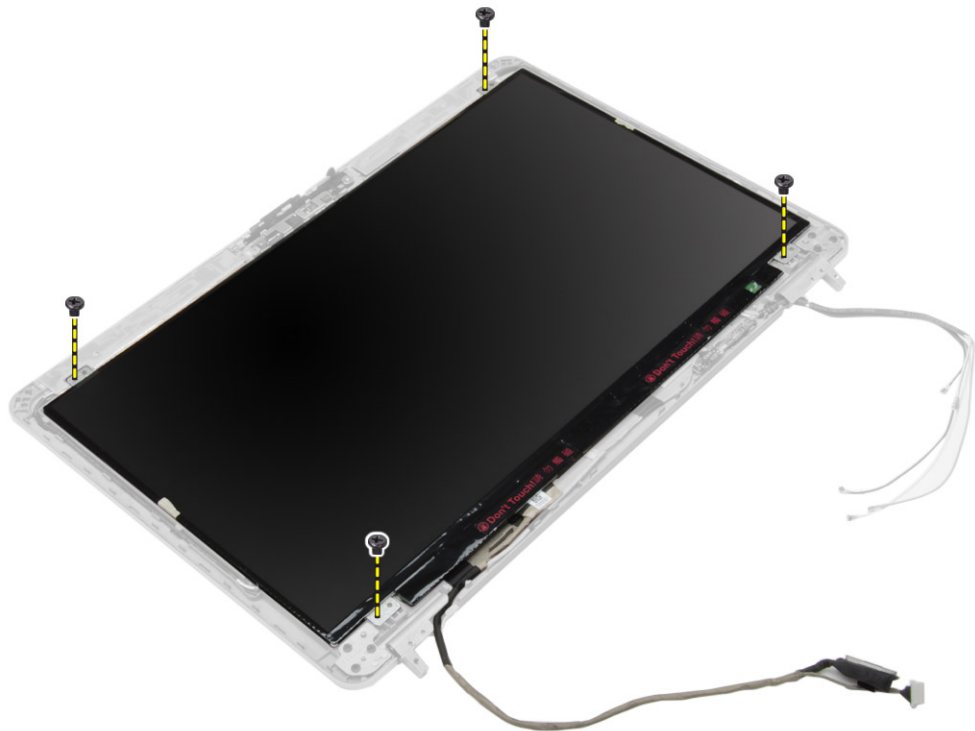


Namestitev okvirja zaslona

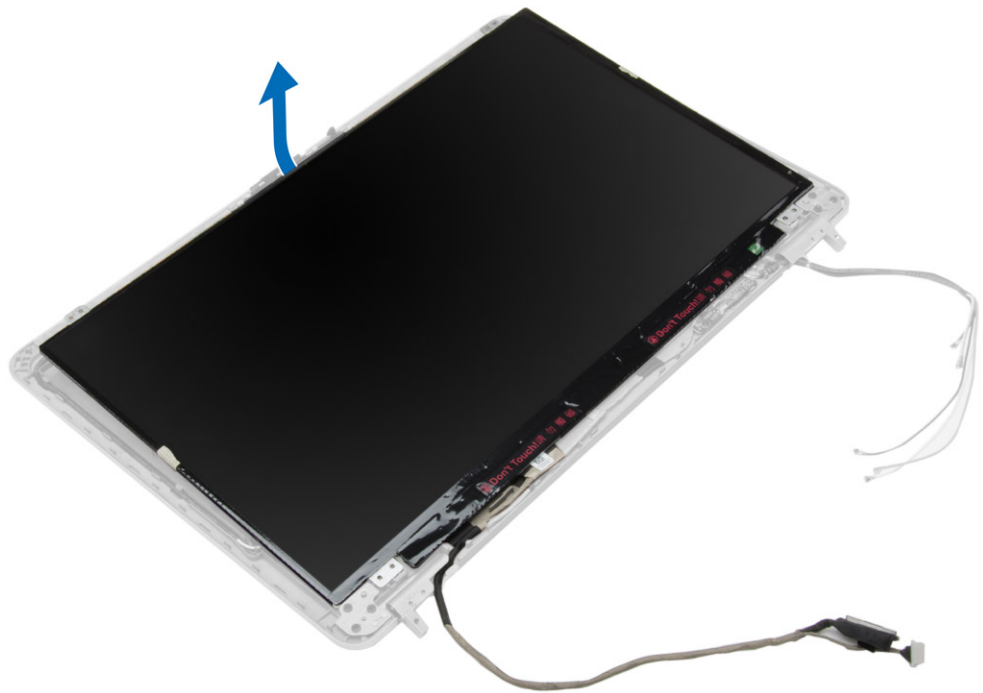
1. Okvir zaslona namestite na sklop zaslona.
2. Začnite pri zgornjem kotu in pritiskajte na okvir zaslona po njegovem celotnem obsegu, dokler se ne zaskoči na sklop zaslona.
3. Pritisnite levi in desni rob okvirja zaslona.
4. Namestite:
 - a. sklop zaslona
 - b. pokrovčke vogalov ohišja
 - c. spodnji pokrov
 - d. pokrovček tečaja zaslona
 - e. baterijo
5. Sledite navodilom v poglavju *Ko končate z delom znotraj računalnika.*

Odstranitev zaslonske plošče

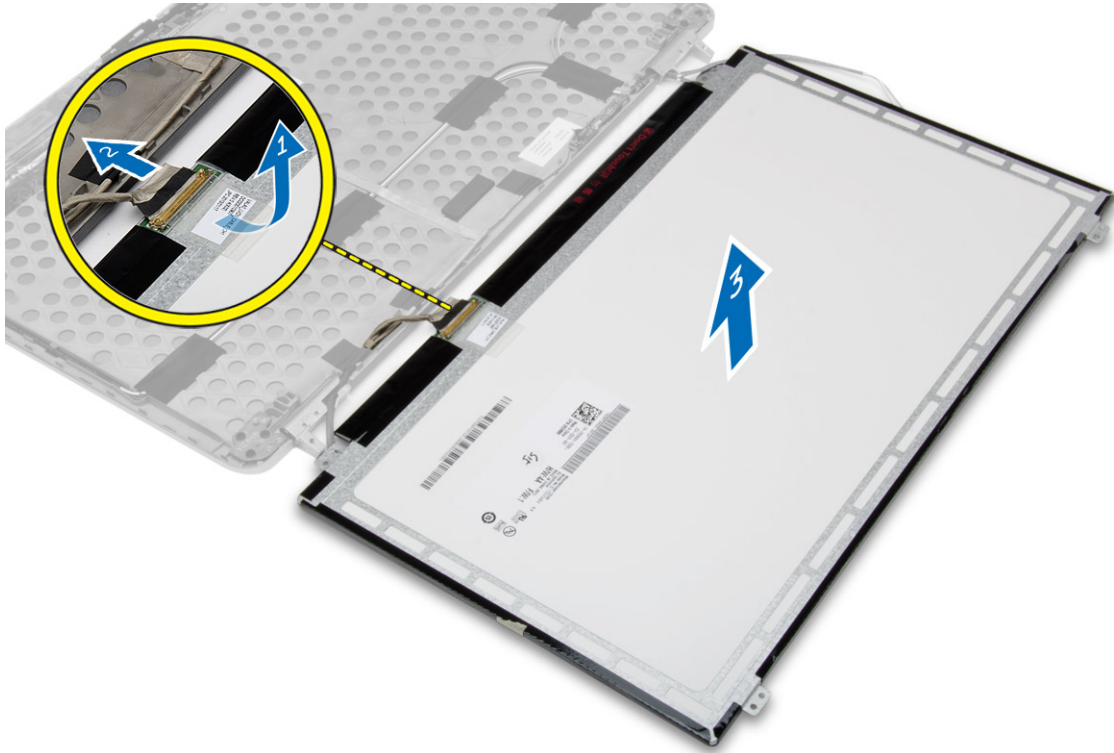
1. Sledite navodilom v poglavju *Preden začnete z delom znotraj računalnika*.
2. Odstranite:
 - a. baterijo
 - b. pokrovček tečaja zaslona
 - c. spodnji pokrov
 - d. pokrovčke vogalov ohišja
 - e. sklop zaslona
 - f. okvir zaslona
3. Odstranite vijake, s katerimi je zaslonska plošča pritrjena na sklop zaslona.



4. Obrnite zaslonsko ploščo.



5. Odlepите trak, s katerim je pritrjen priključek kabla LVDS, in odklopite kabel LVDS iz plošče zaslona. Odstranite ploščo zaslona iz sklopa zaslona.

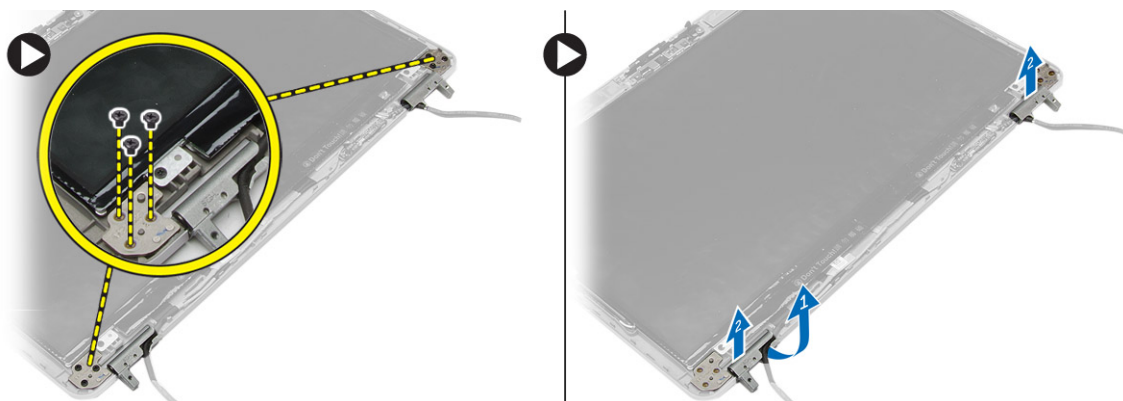


Namestitev zaslonske plošče

1. Priključite kabel LVDS in prilepite trak priključka kabla LVDS.
2. Obrnite zaslon in ga namestite v sklop zaslona.
3. Privijte vijake, s katerimi je zaslonska plošča pritrjena na sklop zaslona.
4. Namestite:
 - a. okvir zaslona
 - b. sklop zaslona
 - c. pokrovčke vogalov ohišja
 - d. spodnji pokrov
 - e. pokrovček tečaja zaslona
 - f. baterijo
5. Sledite navodilom v poglavju *Ko končate z delom znotraj računalnika*.

Odstranjevanje tečajev zaslona

1. Sledite navodilom v poglavju *Preden začnete z delom znotraj računalnika*.
2. Odstranite:
 - a. baterijo
 - b. pokrovček tečaja zaslona
 - c. spodnji pokrov
 - d. pokrovčke vogalov ohišja
 - e. sklop zaslona
 - f. okvir zaslona
 - g. ploščo zaslona
3. Izvedite naslednje korake, kot je prikazano v ilustraciji:
 - a. Odstranite vijake, s katerimi sta tečaja zaslona pritrjena na sklop zaslona.
 - b. Odstranite tečaja zaslona z računalnika.

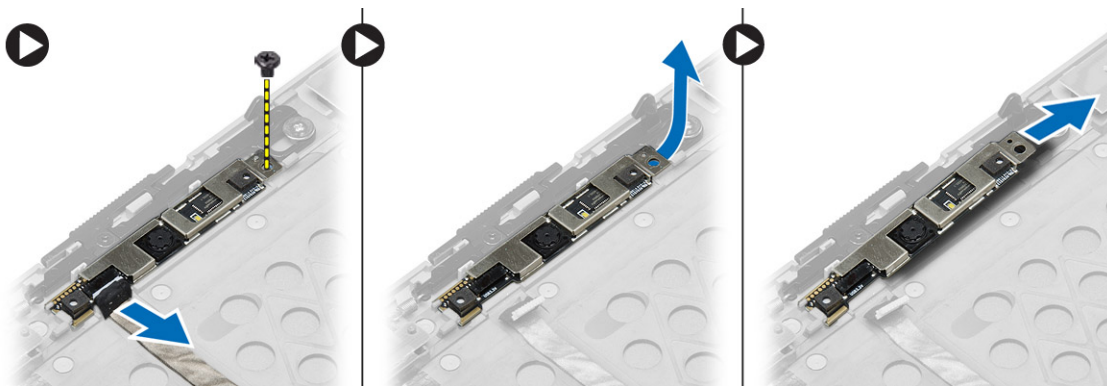


Nameščanje tečajev zaslona

1. Postavite tečaje zaslona na svoje mesto na računalniku.
2. Privijte vijake, s katerimi sta tečaja zaslona pritrjena na sklop zaslona.
3. Namestite:
 - a. ploščo zaslona
 - b. okvir zaslona
 - c. sklop zaslona
 - d. pokrovčke vogalov ohišja
 - e. spodnji pokrov
 - f. pokrovček tečaja zaslona
 - g. baterijo
4. Sledite navodilom v poglavju *Ko končate z delom znotraj računalnika*.

Odstranjevanje kamere

1. Sledite navodilom v poglavju *Preden začnete z delom znotraj računalnika*.
2. Odstranite:
 - a. baterijo
 - b. sklop zaslona
 - c. okvir zaslona
3. Izvedite naslednje korake, kot je prikazano v ilustraciji:
 - a. Izklopite kabel kamere.
 - b. Odstranite vijak za pritrnitev modula kamere.
 - c. Dvignite modul kamere z računalnika.



Nameščanje kamere

1. Modul kamere namestite v režo v računalniku.
2. Privijte vijak, s katerim je kamera pritrjena na sklop zaslona.
3. Priključite kabel kamere.
4. Namestite:
 - a. okvir zaslona
 - b. sklop zaslona
 - c. baterijo
5. Sledite navodilom v poglavju *Ko končate z delom znotraj računalnika*.

Nastavitev sistema

Nastavitev sistema vam omogoča nadzorovanje strojne opreme računalnika in določanje možnosti na ravni BIOS-a. V nastavitvi sistema lahko:

- Spremenite nastavitve NVRAM, potem ko dodate ali odstranite strojno opremo
- Gledate konfiguracijo strojne opreme sistema
- Omogočite ali onemogočite vgrajene naprave
- Nastavite pragove delovanja in upravljanja porabe energije
- Upravljate varnost računalnika

Zagonsko zaporedje

Zagonsko zaporedje vam omogoča obhod zaporedja systemskega zagona in neposredni zagon določene enote (npr. optični pogon ali trdi disk). Ko se med samodejnim preskusom vklopa (POST) prikaže logotip Dell, lahko:

- Dostopate do nastavitve sistema s pritiskom na tipko <F2>
- Odprete meni za enkratni zagon s pritiskom na tipko <F12>

V meniju za enkratni zagon so prikazane naprave, ki jih lahko zaženete z vključno možnostjo diagnostike. Možnosti menija za zagon so:

- Removable Drive (Izmenljivi pogon) (če je na voljo)
- STXXXX Drive (Pogon STXXXX)
 - **OPOMBA:** XXX označuje številko pogona SATA.
- Optical Drive (Optični pogon)
- Diagnostics (Diagnostika)
 - **OPOMBA:** Če izberete možnost »Diagnostics« (Diagnostika), se bo prikazal zaslon **ePSA diagnostics** (Diagnostika ePSA).

Na zaslonu za zagonsko zaporedje je prikazana tudi možnost za dostop do menija za nastavitev sistema.


Navigacijske tipke

V naslednji tabeli so prikazane navigacijske tipke za nastavitev sistema.

- **OPOMBA:** Za večino možnosti nastavitve sistema velja, da se spremembe, ki jih naredite, zabeležijo, vendar pa začnejo veljati šele, ko ponovno zaženete sistem.

Tabela 1. Navigacijske tipke

Tipke	Navigacija
Puščica gor	Premaknete se v prejšnje polje.
Puščica dol	Premaknete se v naslednje polje.

Tipke	Navigacija
<Enter>	S to tipko lahko izberete vrednost v izbranem polju (če je mogoče) ali sledite povezavi v polju.
Preslednica	Razširi ali strni spustni seznam, če je mogoče.
<Tab>	Premaknete se na naslednje področje fokusa.
	 OPOMBA: Samo za brskalnike s standardno grafiko.
<Esc>	Premaknete se na prejšnjo stran, dokler ne pridete na glavni zaslon. Če tipko <Esc> pritisnete na glavnem zaslonu, se prikaže sporočilo, ki vas pozove, da shranite morebitne neshranjene spremembe in ponovno zaženete sistem.
<F1>	Prikaže datoteko s pomočjo za nastavitvev sistema.

Možnosti sistemskih nastavitvev


 **OPOMBA:** Prikaz elementov, navedenih v tem poglavju, je odvisen od računalnika in nameščenih naprav.



Tabela 2. Splošno

Možnost	Opis
System Information	<p>V tem poglavju so navedene osnovne značilnosti strojne opreme vašega računalnika.</p> <ul style="list-style-type: none"> • System Information (Podatki o sistemu) - Prikaže možnosti BIOS Version (Različica BIOS-a), Service Tag (Servisna številka), Asset Tag (Oznaka sredstva), Ownership Tag (Oznaka lastništva), Ownership Date (Datum lastništva), Manufacture Date (Datum izdelave) in Express Service Code (Koda za hitri servis). • Memory Information (Informacije o pomnilniku) – Prikaže možnosti Memory Installed (Nameščen pomnilnik), Memory Available (Razpoložljivi pomnilnik), Memory Speed (Hitrost pomnilnika), Memory Channel Mode (Način pomnilniških naprav), Memory Technology (Tehnologija pomnilnika), DIMM A Size (Velikost DIMM A), DIMM B Size (Velikost DIMM B). • Processor Information (Podatki o procesorju) – Prikaže možnosti Processor Type (Vrsta procesorja), Core Count (Število jeder), Processor ID (ID procesorja), Current Clock Speed (Trenutni takt), Minimum Clock Speed (Najnižji takt), Maximum Clock Speed (Najvišji takt), Processor L2 Cache (Predpomnilnik procesorja L2), Processor L3 Cache (Predpomnilnik procesorja L3), HT Capable (Zmogljivost HT) in 64-Bit Technology (64-bitna tehnologija). • Device Information (Podatki o napravi) – Prikaže možnosti Primary Hard Drive (Primarni trdi disk), Modular Bay Device (Modularna vgradna naprava), LOM MAC

Možnost	Opis
	Address (Naslov LOM MAC), Audio Controller (Zvočni krmilnik), Video Controller (Videokrmilnik) in Wi-Fi Device (Naprava Wi-Fi).
Battery Information	Prikazuje stanje napolnjenosti baterije.
Boot Sequence	Omogoča spreminjanje vrstnega reda, v katerem poskuša računalnik najti operacijski sistem. Izbrane so vse spodnje možnosti. <ul style="list-style-type: none"> • Diskette Drive • Internal HDD (Notranji trdi disk) • Onboard NIC (Vgrajena mrežna kartica) • USB Storage Device (Pomnilniška naprava USB) • CD/DVD/CD-RW Drive (Pogon CD/DVD/CD-RW) <p>Lahko izberete tudi možnost s seznama zagonov. Možnosti so:</p> <ul style="list-style-type: none"> • Legacy (Podedovano) (privzeta nastavitvev) • UEFI
Advanced Boot Options	Enable Legacy Option ROMs (Omogoči ROM z možnostjo podedovanega načina) (privzeto omogočeno)
Date/Time	Omogoča nastavitve datuma in časa.

Tabela 3. Konfiguracija sistema

Možnost	Opis
Integrated NIC	Omogoča konfiguracijo vgrajenega omrežnega krmilnika. Možnosti so: <ul style="list-style-type: none"> • Disabled (Onemogočeno) • Enabled (Omogočeno) • Enabled w/PXE (Omogočeno s PXE) (privzeta nastavitvev) • Enable UEFI Network Stack (Omogoči omrežno kopičenje UEFI) – Če je možnost omogočena, so nameščeni/razpoložljivi omrežni protokoli UEFI, ki omogočijo, da omrežne funkcije pred operacijskim sistemom in v zgodnjih operacijskih sistemih uporabljajo omogočene NIC. To se lahko uporablja, tudi če PXE ni vključen.
Parallel Port	Omogoča določitev in nastavitve načina delovanja vzporednih vrat priklonpe postaje. Za vzporedna vrata so na voljo te možnosti: <ul style="list-style-type: none"> • Disabled (Onemogočeno) • AT (privzeta nastavitvev)

Možnost	Opis
	<ul style="list-style-type: none"> • PS2 • ECP
Serial Port	<p>Identificira in določi nastavitve serijskih vrat. Serijska vrata lahko nastavite na:</p> <ul style="list-style-type: none"> • Disabled (Onemogočeno) • COM1 (privzeta nastavitvev) • COM2 • COM3 • COM4 <p> OPOMBA: Operacijski sistem lahko dodeli vire tudi, če je nastavitvev onemogočena.</p>
SATA Operation	<p>Omogoča konfiguracijo notranjega krmilnika trdega diska SATA. Možnosti so:</p> <ul style="list-style-type: none"> • Disabled (Onemogočeno) • ATA • AHCI • RAID On (RAID vklopljeno) (privzeta nastavitvev) <p> OPOMBA: SATA je konfiguriran tako, da podpira način RAID.</p>
Drives	<p>Omogoča konfiguracijo notranjih pogonov SATA. Možnosti so:</p> <ul style="list-style-type: none"> • SATA-0 • SATA-1 • SATA-2 • SATA-4
SMART Reporting	<p>Privzeta nastavitvev: Vsi pogoni so omogočeni.</p> <p>To polje nadzoruje, ali sistem med zagonom poroča o napakah pogona trdega diska za vgrajene pogone. Ta tehnologija je del specifikacije SMART (Self Monitoring Analysis and Reporting Technology – tehnologija analize samonadzorovanja in poročanja). Ta možnost je privzeto onemogočena.</p> <ul style="list-style-type: none"> • Enable SMART Reporting (Omogoči poročanje SMART)
USB Configuration	<p>Omogoča določitev konfiguracije USB. Možnosti so:</p> <ul style="list-style-type: none"> • Enable Boot Support (Omogoči podporo za zagon)






Možnost	Opis
USB PowerShare	<ul style="list-style-type: none"> • Enable External USB Port (Omogoči zunanja vrata USB) • Enable USB 3.0 Controller (Omogoči krmilnik USB 3.0) <p>Privzeta nastavitvev: omogočene so vse možnosti.</p> <p>Omogoča nastavitvev delovanja funkcije USB PowerShare. Možnost je privzeto onemogočena.</p>
Audio	<p>Omogoča vklop ali izklop vgrajenega zvočnega krmilnika.</p> <ul style="list-style-type: none"> • Enable Audio (Omogoči zvok) (privzeto omogočeno)
Keyboard Illumination	<p>Omogoča izbiro načina delovanja funkcije za osvetlitev tipkovnice. Možnosti so:</p> <ul style="list-style-type: none"> • Disabled (Onemogočeno) (privzeta nastavitvev) • Stopnja je 25 % • Stopnja je 50 % • Level is 75% (Stopnja je 75 %) • Level is 100% (Stopnja je 100 %)
Unobtrusive Mode	<p>Omogoča nastavitvev načina, v katerem so izklopljeni vsi zvoki in osvetlitev sistema. Možnost je privzeto onemogočena.</p>
Miscellaneous Devices	<p>Omogoča omogočitev ali onemogočitev raznih vgrajenih naprav. Možnosti so:</p> <ul style="list-style-type: none"> • Omogoči notranji modem • Enable Microphone (Omogoči mikrofona) • Enable Camera (Omogoči kamero) • Omogoči ležišče za module • Enable ExpressCard (Omogoči kartico ExpressCard) • Enable Hard Drive Free Fall Protection (Omogoči zaščito trdega diska v primeru padca) <p>Privzeta nastavitvev: vse naprave so omogočene.</p> <p>Izberete lahko, ali želite omogočiti ali onemogočiti pomnilniško kartico. Možnosti sta:</p> <ul style="list-style-type: none"> • Enable Media Card (Omogoči pomnilniško kartico) (privzeta nastavitvev)

Možnost	Opis
	<ul style="list-style-type: none"> • Disable Media Card (Onemogoči pomnilniško kartico)

Tabela 4. Video

Možnost	Opis
LCD Brightness	Omogoča nastavitve svetilnosti plošče, ko je tipalo osvetlitve okolice izklopljeno.

Tabela 5. Varnost

Možnost	Opis
Admin Password	<p>Omogoča, da nastavite, spremenite ali izbrišete skrbniško (administratorsko) geslo.</p> <p> OPOMBA: Preden lahko nastavite geslo sistema ali trdega diska, morate nastaviti skrbniško geslo.</p> <p> OPOMBA: Uspešna sprememba gesla nastopi takoj.</p> <p> OPOMBA: Če skrbniško geslo izbrišete, se samodejno izbriše tudi geslo sistema in geslo trdega diska.</p> <p> OPOMBA: Uspešna sprememba gesla nastopi takoj.</p> <p>Privzeta nastavitve: Not set (Ni nastavljeno)</p>
System Password	<p>Omogoča, da nastavite, spremenite ali izbrišete geslo sistema.</p> <p> OPOMBA: Uspešna sprememba gesla nastopi takoj.</p> <p>Privzeta nastavitve: Not set (Ni nastavljeno)</p>
Internal HDD-0 Password	<p>V tem polju lahko nastavite, spremenite ali izbrišete skrbniško geslo (včasih imenovano tudi geslo za nastavitve). Skrbniško geslo omogoča več varnostnih funkcij.</p> <p>Pogon privzeto nima nastavljenega gesla.</p> <ul style="list-style-type: none"> • Enter the old password (Vnesite staro geslo) • Enter the new password (Vnesite novo geslo) • Confirm the new password (Potrdite novo geslo)
Strong Password	<p>Omogoča, da izberete možnost nastavitve le močnih gesel.</p> <p>Privzeta nastavitve: Enable Strong Password (Omogoči močno geslo) ni izbrana.</p>
Password Configuration	Lahko določite dolžino svojega gesla. Najmanj = 4 , Največ = 32
Password Bypass	<p>S to možnostjo lahko omogočite ali onemogočite dovoljenje za obhod gesla za sistem in notranji trdi disk, če sta nastavljeni. Možnosti so:</p> <ul style="list-style-type: none"> • Disabled (Onemogočeno) (privzeta nastavitve) • Reboot bypass (Obhod ponovnega zagona)
Password Change	<p>Omogoča, da omogočite dovoljenje za onemogočenje gesel sistema in trdega diska, ko je nastavljeno skrbniško geslo.</p> <p>Allow Non-Admin Password Changes (Omogoči neskrbniško spremembo gesla) (privzeta nastavitve)</p>



Možnost	Opis
Non-Admin Setup Changes	Omogoča, da določite, ali so spremembe možnosti nastavitve dovoljene, ko je nastavljeno skrbniško geslo. Možnost je privzeto onemogočena.
TPM Security	Dovoljuje vam, da omogočite zaupanja vreden modul za platforme (TPM) med preizkusom POST. Ta možnost je privzeto omogočena.
Computrace	Omogoča, da aktivirate ali onemogočite opcijsko programsko opremo Computrace. Možnosti so: <ul style="list-style-type: none"> • Deactivate (Deaktiviraj) (privzeta nastavitve) • Disable (Onemogoči) • Activate (Aktiviraj)  OPOMBA: Možnosti Activate in Disable bosta za stalno aktivirali ali onemogočili funkcijo in nobena nadaljnja sprememba ne bo dovoljena.
CPU XD Support	Dovoljuje vam, da omogočite način procesorja Execute Disable. Enable CPU XD Support (Omogoči podporo CPE XD) (privzeta nastavitve)
OROM Keyboard Access	Omogoča, da nastavite dostop za vstop v zaslone Option ROM Configuration z bližnjičnimi tipkami med postopkom zagona. Možnosti so: <ul style="list-style-type: none"> • Enable (Omogoči) (privzeta nastavitve) • One Time Enable (Omogoči enkrat) • Disable (Onemogoči)
Admin Setup Lockout	Omogoča vam, da omogočite ali onemogočite možnost za odpiranje nastavitve, ko je nastavljeno skrbniško geslo. <ul style="list-style-type: none"> • Enable Admin Setup Lockout (Omogoči zaklep skrbniške namestitve) - Ta možnost privzeto ni nastavljena.

Tabela 6. Varen zagon

Možnost	Opis
Secure Boot Enable	S to možnostjo lahko omogočite ali onemogočite funkcijo varnega zagona. Možnosti so: <ul style="list-style-type: none"> • Disabled (Onemogočeno) (privzeta nastavitve) • Enabled (Omogočeno)  OPOMBA: Če želite možnost omogočiti, mora biti sistem v načinu zagona UEFI in možnost omogočanja podedovanih ROMov mora biti izključena.
Expert key Management	Omogoča upravljanje podatkovnih baz varnostnega ključa, če je sistem v načinu po meri. Možnost Enable Custom Mode (Omogoči način po meri) je privzeto onemogočena. Možnosti so: <ul style="list-style-type: none"> • PK • KEK • db • dbx <p>Če omogočite Custom Mode (Način po meri), se pojavijo ustrezne možnosti PK, KEK, db in dbx. Možnosti so:</p>



Možnost	Opis
	<ul style="list-style-type: none"> • Save to File (Shrani v datoteko) – Shrani ključ v datoteko, ki jo izbere uporabnik. • Replace from File (Zamenjaj iz datoteke) – Zamenja trenutni ključ iz datoteke, ki jo izbere uporabnik. • Append from File (Dodaj iz datoteke) – Doda ključ v trenutno podatkovno bazo iz datoteke, ki jo izbere uporabnik. • Delete (Izbriši) – Izbriše izbrani ključ. • Reset All Keys (Ponastavi vse ključe) – Ponastavi na privzeto nastavitvev. • Delete All Keys (Izbriši vse ključe) – Izbriše vse ključe. <p> OPOMBA: Če onemogočite Custom Mode (Način po meri), se bodo vse spremembe izbrisale, ključi pa se bodo obnovili na privzete nastavitve.</p>

Tabela 7. Delovanje

Možnost	Opis
Multi Core Support	<p>To polje določa, ali ima postopek omogočeno eno jedro ali vsa. Delovanje nekaterih aplikacij se z dodatnimi jedri izboljša. Ta možnost je privzeto omogočena. Dovoljuje vam, da omogočite ali onemogočite večjedrno podporo za procesor. Možnosti so:</p> <ul style="list-style-type: none"> • All (Vse) (privzeta nastavitvev) • 1 • 2
Intel SpeedStep	<p>S to možnostjo lahko omogočite ali onemogočite funkcijo Intel SpeedStep. Privzeta nastavitvev: Enable Intel SpeedStep (Omogoči Intel SpeedStep)</p>
C States Control	<p>Omogoča vam, da omogočite ali onemogočite dodatna stanja spanja procesorja. Ta možnost je privzeto omogočena.</p>
Limit CPUID	<p>Omogoča omejitev najvišje vrednosti standardne funkcije CPUID procesorja, ki ga bo podpirala. Možnost je privzeto onemogočena.</p>
Intel TurboBoost	<p>S to možnostjo lahko omogočite ali onemogočite način Intel TurboBoost procesorja. Privzeta nastavitvev: Enable Intel TurboBoost (Omogoči Intel TurboBoost)</p>
Hyper-Thread Control	<p>S to možnostjo lahko omogočite ali onemogočite funkcijo večnitjenja v procesorju. Privzeta nastavitvev: Enabled (Omogočeno)</p>
Rapid Start Technology	<p>Omogoča nastavitvev časa za hitri zagon. Možnost je privzeto nastavljena.</p>

Tabela 8. Upravljanje porabe

Možnost	Opis
AC Behavior	Omogoča samodejni vklop računalnika, če je priključen napajalnik na izmenični tok. Možnost je onemogočena. <ul style="list-style-type: none"> Wake on AC (Prebujanje ob napajanju na izmenični tok)
Auto On Time	Omogoča nastavitve časa, ko se mora računalnik samodejno vključiti. Možnosti so: <ul style="list-style-type: none"> Disabled (Onemogočeno) (privzeta nastavitve) Every Day (Vsak dan) Weekdays (Ob delovnikih) Select Days (Izbrani dnevi) – sistem se bo vklopil ob izbranih dnevih in v času, ki ga nastavite. <p> OPOMBA: Ta možnost ne deluje, če računalnik izklopite s stikalom na razdelilniku ali zaščito pred valovanjem napetosti ali če je možnost za samodejni vklop Auto Power onemogočena.</p>
USB Wake Support	Omogoča, da omogočite, da naprave USB zbudijo računalnik iz stanja pripravljenosti. Možnost je onemogočena. <ul style="list-style-type: none"> Enable USB Wake Support (Omogoči podporo za prebujanje prek USB)
Wireless Radio Control	Omogoča upravljanje brezžične povezave WLAN in WWAN. Možnosti so: <ul style="list-style-type: none"> Control WLAN radio (Upravljaj brezžično povezavo WLAN) Control WWAN radio (Upravljaj brezžično povezavo WWAN) <p>Privzeta nastavitve: obe možnosti sta onemogočeni.</p>
Wake on LAN/WLAN	Ta možnost omogoča zagon računalnika, če je ta izklopljen, ko to sproži poseben signal LAN. Nastavitve ne vpliva na prebujanje iz načina pripravljenosti in mora biti omogočena v operacijskem sistemu. Ta funkcija deluje samo, ko je računalnik priključen na napajanje AC. <ul style="list-style-type: none"> Disabled (Onemogočeno) – ne omogoča vklopa sistema s posebnimi signali LAN, ko prejme signal za bujenje iz omrežja LAN ali brezžičnega omrežja LAN (privzeta nastavitve). LAN Only (Samo LAN) – Dovoljuje vklop sistema s posebnimi signali LAN WLAN Only (Samo WLAN) LAN or WLAN (LAN ali WLAN) LAN with PXE Boot (LAN z zagonom PXE)
Block Sleep	Omogoča blokiranje prehoda računalnika v stanje spanja. Možnost je privzeto onemogočena. <ul style="list-style-type: none"> Block Sleep (S3) (Blokiraj spanje (S3))
Peak Shift	Omogoča nastavitve preklopa ob višji tarifi. Možnost je privzeto onemogočena.
Advanced Battery Charge Configuration	Omogoča, da omogočite napredni način polnjenja baterije. Možnost je privzeto onemogočena.
Primary Battery Charge Configuration	Trenutno je nameščena baterija z dolgo življenjsko dobo Long Life Cycle . Konfiguracije polnjenja s to vrsto baterije ni mogoče spremeniti.

Možnost	Opis
Battery Slice Charge Configuration	Omogoča določitev načina polnjenja baterije. Možnosti so: <ul style="list-style-type: none"> Standard Charge (Običajno polnjenje) Express Charge (Hitro polnjenje) (privzeta nastavitvev)
Intel(R) Smart Connect Technology	Omogoča, da omogočite redno zaznavanje bližnjih brezžičnih povezav med spanjem sistema. Možnost je privzeto onemogočena.

Tabela 9. POST Behavior

Možnost	Opis
Adapter Warnings	Omogoča aktiviranje opozorilnih sporočil v primeru uporabe določenih napajalnikov. Možnost je privzeto omogočena. <ul style="list-style-type: none"> Enable Adapter Warnings (Omogoči opozorila napajalnika)
Keypad (Embedded)	Omogoča, da izberete eno od metod za vklop numerične tipkovnice, ki je vgrajena v notranjo tipkovnico. Možnosti so: <ul style="list-style-type: none"> Fn Key Only (Samo tipka Fn) (Privzeta nastavitvev) By Numlock (S tipko Numlock)
Mouse/Touchpad	Omogoča, da določite, kako računalnik obravnava vnose miške in sledilne ploščice. Možnosti so: <ul style="list-style-type: none"> Serial Mouse (Serijska miška) PS2 Mouse (Miška PS2) Touchpad/PS-2 Mouse (Sledilna ploščica/miška PS2) (privzeta nastavitvev)
Numlock Enable	Določa, ali je mogoče omogočiti funkcijo NumLock pri zagonu računalnika. Ta možnost je privzeto omogočena. <ul style="list-style-type: none"> Enable Numlock (Omogoči Numlock)
Fn Key Emulation	Omogoča uskladitev funkcije tipke <Scroll Lock> tipkovnice PS-2 s funkcijo tipke <Fn> notranje tipkovnice. Možnost je privzeto omogočena. <ul style="list-style-type: none"> Enable Fn Key Emulation (Omogoči emulacijo tipke Fn)
Fastboot	Omogoča pohitritev postopkov zagona. Možnosti so: <ul style="list-style-type: none"> Minimal (Minimalno) Thorough (Popolno) (privzeta nastavitvev) Auto (Samodejno)
Extend BIOS POST Time	Omogoča ustvarjanje dodatne zakasnitve pred zagonom. Možnosti so: <ul style="list-style-type: none"> 0 sekund (privzeta nastavitvev) 5 sekund 10 sekund
MEBx Hotkey	Omogoča, da po potrebi omogočite funkcijo vroče tipke MEBx. Možnost je privzeto omogočena.

Tabela 10. Virtualization Support

Možnost	Opis
Virtualization	<p>Ta možnost določa, ali lahko nadzornik navideznih strojev (Virtual Machine Monitor – VMM) uporablja dodatne zmogljivosti strojne opreme, ki jih omogoča tehnologija Intel Virtualization.</p> <ul style="list-style-type: none"> • Enable Intel Virtualization Technology (Omogoči tehnologijo Intel Virtualization) – privzeta nastavitvev.

Tabela 11. Brezžično omrežje

Možnost	Opis
Wireless Switch	<p>Omogoča, da določite brezžično napravo, ki jo lahko upravljate s stikalom za brezžično povezavo. Možnosti sta:</p> <ul style="list-style-type: none"> • WWAN • WiGig • WLAN • Bluetooth <p>Obe možnosti sta privzeto omogočeni.</p>
Wireless Device Enable	<p>Omogoča omogočitev ali onemogočitev brezžičnih naprav. Možnosti so:</p> <ul style="list-style-type: none"> • WWAN • Bluetooth • WLAN/WiGig <p>Obe možnosti sta privzeto omogočeni.</p>

Tabela 12. Vzdrževanje



Možnost	Opis
Service Tag	Prikazuje servisno oznako vašega računalnika.
Asset Tag	Omogoča vam, da ustvarite oznako sredstva, če ta še ni nastavljena. Ta možnost privzeto ni nastavljena.

Tabela 13. Sistemski dnevniki

Možnost	Opis
BIOS events	Prikaže dnevnik dogodkov v sistemu in vam omogoča, da počistite dnevnik.
Thermal Events	Prikaže dnevnik temperaturnih dogodkov in omogoča, da počistite dnevnik.
Power Events	Prikaže dnevnik napajalnih dogodkov in omogoča, da dnevnik počistite.

Posodobitev BIOS-a

Priporočamo vam, da BIOS (sistemske nastavitve) posodobite, kadar ponovno namestite matično ploščo ali kadar je na voljo posodobitev. Pri prenosnikih se prepričajte, da je baterija računalnika popolnoma napolnjena in je napajalnik priključen v vtičnico.

1. Ponovno zaženite računalnik.
2. Pojdite na **dell.com/support**.
3. Če imate servisno številko ali kodo za hitri servis računalnika:
 -  **OPOMBA:** Če želite ugotoviti, kje je servisna številka, kliknite **Where is my Service Tag?** (Kje je moja servisna številka?).
 -  **OPOMBA:** Če servisne številke ne morete najti, kliknite **Detect Service Tag** (Odkrij servisno številko). Nadaljujte z navodili na zaslону.
4. Vnesite **Service Tag** (Servisna številka) ali **Express Service Code** (Koda za hitro servis) in kliknite **Submit** (Pošlji).
5. Če servisne številke ne morete najti, kliknite kategorijo izdelka, v katero spada vaš računalnik.
6. S seznama izberite **Product Type** (Vrsta izdelka).
7. Izberite model svojega računalnika in pojavila se bo stran **Product Support** (Podpora za izdelek).
8. Kliknite **Drivers & Downloads** (Gonilniki in prenosi).
9. Na zaslону Drivers and Downloads (Gonilniki in prenosi) v spustnem meniju **Operating System** (Operacijski sistem) izberite **BIOS**.
10. Poiščite najnovejšo datoteko za BIOS in kliknite **Download File** (Prenos datoteke).
11. V oknu **Please select your download method below window** (V nadaljevanju izberite način prenosa) izberite zeleni način prenosa in nato kliknite **Download File** (Prenesi datoteko).

Prikaže se okno **File Download** (Prenos datoteke).
12. Kliknite **Save** (Shrani), da shranite datoteko v računalnik.
13. Kliknite **Run** (Zaženi) in tako namestite posodobljene nastavitve BIOS-a v računalnik.

Upoštevajte navodila na zaslону.


Geslo za sistem in nastavitvev

Z geslom za sistem in geslom za nastavitvev lahko zaščitite svoj računalnik.

Vrsta gesla	Opis
Geslo za sistem	Geslo, ki ga morate vnesti, če se želite prijaviti v sistem.
Geslo za nastavitvev	Geslo, ki ga morate vnesti, če želite dostopati do nastavitvev BIOS-a v računalniku in jih spreminjati.


 **POZOR:** Funkcije gesel omogočajo osnovno raven zaščite podatkov v vašem računalniku.

 **POZOR:** Če podatki, ki so shranjeni v vašem računalniku, niso zaklenjeni in jih pustite nenadzorovane, lahko do njih dostopa prav vsak.

 **OPOMBA:** Funkcija gesel za sistem in nastavitvev je ob dobavi onemogočena.

Dodelitev gesla za sistem in gesla za nastavev

Novo geslo za sistem **System Password** in/ali geslo za nastavev **Setup Password** lahko dodelite ali pa zamenjate obstoječe geslo za sistem **System Password** in/ali geslo za nastavev **Setup Password** samo, kadar je možnost **Password Status** (Stanje gesla) nastavljena na **Unlocked** (Odklenjeno). Če je stanje gesla nastavljeno na **Locked** (Zaklenjeno), gesla za sistem ne morete spremeniti.

 **OPOMBA:** Če je mostiček za geslo onemogočen, se obstoječe geslo za sistem in geslo za nastavev izbrišeta, zato vam pri prijavi v računalnik ni treba vnesti gesla za sistem.

Če želite odpreti nastavev sistema, takoj po vklopu ali ponovnem zagonu pritisnite <F2>.

1. Na zaslonu **System BIOS** (BIOS sistema) ali **System Setup** (Nastavev sistema) izberite **System Security** (Sistemska varnost) in pritisnite <Enter>.

Prikaže se zaslon **System Security** (Sistemska varnost).

2. Na zaslonu **System Security** (Sistemska varnost) preverite, ali je možnost **Password Status** (Stanje gesla) nastavljena na **Unlocked** (Odklenjeno).
3. Izberite možnost **System Password** (Geslo za sistem), vnesite geslo za sistem in pritisnite <Enter> ali <Tab>.

Pri dodelitvi gesla za sistem upoštevajte naslednje:

- Geslo je lahko dolgo do 32 znakov.
- Geslo je lahko sestavljeno iz števil od 0 do 9.
- Uporabite lahko samo male črke, velike črke pa niso dovoljene.
- Dovoljeni so samo naslednji posebni znaki: presledek, ("), (+), (,), (-), (.), (/), (:), ([), (\), (]), (^).

Ob pozivu ponovno vnesite geslo za sistem.

4. Vnesite geslo za sistem, ki ste ga vnesli prej, in kliknite **OK** (V redu).
5. Izberite možnost **Setup Password** (Geslo za nastavev), vnesite geslo za nastavev in pritisnite <Enter> ali <Tab>. Sporočilo vas pozove, da morate ponovno vnesti geslo za nastavev.
6. Vnesite geslo za nastavev, ki ste ga vnesli prej, in kliknite **OK** (V redu).
7. Pritisnite <Esc>, nato pa se prikaže sporočilo s pozivom za shranitev sprememb.
8. Pritisnite <Y> za shranitev sprememb.

Računalnik se ponovno zažene.

Izbris ali sprememba obstoječega gesla za sistem in/ali nastavev

Preverite, ali je možnost **Password Status** (Stanje gesla) odklenjena (v nastavitvi sistema), preden poskušate izbrisati ali spremeniti obstoječe geslo za sistem in/ali nastavev. Če je možnost **Password Status** (Stanje gesla) zaklenjena, obstoječega gesla za sistem ali nastavev ne morete izbrisati ali spremeniti.

Če želite odpreti nastavev sistema, takoj po vklopu ali ponovnem zagonu pritisnite <F2>.

1. Na zaslonu **System BIOS** (BIOS sistema) ali **System Setup** (Nastavev sistema) izberite **System Security** (Sistemska varnost) in pritisnite <Enter>.

Prikaže se zaslon **System Security** (Sistemska varnost).

2. Na zaslonu **System Security** (Sistemska varnost) preverite, ali je možnost **Password Status** (Stanje gesla) nastavljena na **Unlocked** (Odklenjeno).
3. Izberite **System Password** (Geslo za sistem), spremenite ali izbrišite obstoječe geslo za sistem in pritisnite <Enter> ali <Tab>.

4. Izberite **Setup Password** (Geslo za nastavitve), spremenite ali izbrišite obstoječe geslo za nastavitve in pritisnite <Enter> ali <Tab>.



OPOMBA: Če spremenite geslo za sistem in/ali nastavitve, ob pozivu ponovno vnesite novo geslo. Če geslo za sistem in/ali nastavitve izbrišete, ob pozivu potrdite brisanje.

5. Pritisnite <Esc>, nato pa se prikaže sporočilo s pozivom za shranitev sprememb.
6. Pritisnite <Y>, da shranite spremembe ter zaprete nastavitve sistema.

Računalnik se ponovno zažene.

Diagnostika


Če naletite na težavo z računalnikom, naprej zaženite program ePSA Diagnostics, nato pa po potrebi pokličite Dell za tehnično pomoč. Program za diagnostiko je namenjen testiranju strojne opreme vašega računalnika, pri čemer ni potrebna dodatna oprema in ne obstaja nevarnost izgube podatkov. Če sami težave ne morete odpraviti, vam lahko osebje za servis in podporo na podlagi rezultatov diagnostike pomaga rešiti težavo.

Diagnostika izboljšanega predzagonkega ocenjevanje sistema (ePSA)

Diagnostika ePSA (t.i. diagnostika sistema) v celoti pregleda vašo strojno opremo. ePSA je vdelana v BIOS, ki jo zažene interno. Vdelana diagnostika sistema omogoča številne možnosti za določene naprave ali skupine naprav, s katerimi lahko:

- zaženete teste (samodejno ali v interaktivnem načinu)
- ponovite teste
- prikažete ali shranite rezultate testov
- zaženete temeljite teste, s katerimi lahko uvedete dodatne možnosti testov za dodatne informacije o okvarjenih napravah
- gledate sporočila o statusu, ki vas obvestijo, ali so testi uspešno zaključeni
- gledate sporočila o napakah, ki vas obvestijo o težavah, na katere je računalnik naletel med testiranjem





 **POZOR:** Diagnostiko sistema uporabljajte samo za testiranje svojega računalnika. Če boste ta program uporabili z drugimi računalniki, lahko pride do nepravilnih rezultatov ali sporočil o napakah.

 **OPOMBA:** Pri nekaterih testih za določene naprave mora sodelovati tudi uporabnik. Med opravljanjem diagnostičnih testov morate biti vedno prisotni na računalniškem terminalu.

1. Vključite računalnik.
2. Ko se računalnik zažene, pritisnite tipko <F12>, ko se prikaže logotip Dell.
3. Na zaslону z menijem za zagon izberite možnost **Diagnostics** (Diagnostika).
Prikaže se okno **Enhanced Pre-boot System Assessment** (Izboljšani PSA), v katerem so navedene vse naprave, ki so zaznane na računalniku. Program za diagnostiko začne izvajati teste na vseh zaznanih napravah.
4. Če želite zagnati diagnostični test na določeni napravi, pritisnite <Esc> in kliknite **Yes** (Da), da ustavite diagnostični test.
5. V levem podoknu izberite napravo in kliknite **Run Tests** (Zaženi teste).
6. Če so kakršne koli težave, se prikažejo kode napak.
Zapišite si kodo napake in se obrnite na družbo Dell.

Lučke stanja naprave

Tabela 14. Lučke stanja naprave

	Sveti, ko je računalnik vklopljen, in utripa, ko je računalnik v načinu upravljanja porabe.
	Sveti, ko računalnik bere ali zapisuje podatke.
	Sveti ali utripa in s tem opozarja na stanje polnjenja baterije.
	Sveti, ko je omogočeno brezžično omrežje.

Lučke stanja naprav so običajno na vrhu ali levi strani tipkovnice. Prikazujejo povezljivost in aktivnost naprav za shranjevanje, baterije in brezžičnih naprav. V primeru možne napake v sistemu se lahko uporabljajo tudi kot diagnostično orodje.

V spodnji tabeli je prikazan pomen delovanja lučk v primeru možnih napak.

Tabela 15. Lučke

Lučka za shranjevanje	Lučka za napajanje	Lučka za brezžično povezavo	Opis napake
Utripa	Sveti	Sveti	Možna napaka procesorja.
Sveti	Utripa	Sveti	Pomnilniški moduli so zaznani, a je prišlo do napake.
Utripa	Utripa	Utripa	Prišlo je do napake na sistemski plošči.
Utripa	Utripa	Sveti	Možna napaka na grafični kartici.
Utripa	Utripa	Izključeno	Neuspešna inicializacija trdega diska ALI neuspešna inicializacija dodatnega ROM-a.
Utripa	Izključeno	Utripa	USB krmilnik je med inicializacijo naletel na težavo.
Sveti	Utripa	Utripa	Ni nameščenih/zaznanih pomnilniških modulov.
Utripa	Sveti	Utripa	Zaslon je naletel na težavo pri inicializaciji.
Izključeno	Utripa	Utripa	Modem sistemu preprečuje dokončanje preizkusa POST.
Izključeno	Utripa	Izključeno	Neuspešna inicializacija pomnilnika oziroma pomnilnik ni podprt.

Lučke stanja baterije

Če je računalnik priključen v električno vtičnico, lučka baterije deluje na naslednje načine:

Izmenično bosta utripali oranžna in bela lučka

V računalnik je priključen nepreverjen ali nepodprt napajalnik, ki ni Dellov.

**Izmenično bo
utripala oranžna
in svetila bela
lučka**

Začasna okvara na bateriji; napajalnik za izmenični tok je priključen.

**Stalno utripajoča
oranžna lučka**

Usodna okvara na bateriji ob priključenem napajalniku za izmenični tok.


**Lučka je
izklopljena**

Baterija je v načinu popolnega polnjenja preko napajalnika.

Sveti bela lučka

Baterija je v načinu polnjenja prek napajalnika za izmenični tok.

Tehnični podatki

 **OPOMBA:** Ponudba se po regijah lahko razlikuje. Za več informacij o konfiguraciji vašega računalnika kliknite Start (Ikona Start) → Pomoč in podpora, nato pa izberite možnost za ogled informacij o računalniku.


 **OPOMBA:** V sistemu Windows 8 se pomaknite na **Pomoč in podpora**, da si ogledate informacije o vašem računalniku.

Tabela 16. System Information

Funkcija	Tehnični podatki
Nabor vezij	Nabor vezij Mobile Intel QM87 Express
Širina vodila DRAM	64-bitni
Bliskovni pomnilnik EPROM	SPI 32 Mbit/s, 64 Mbit/s
Vodilo PCIe	100 MHz
Frekvenca zunanjega vodila	PCIe Gen2 (5 GT/s)

Tabela 17. Procesor

Funkcija	Tehnični podatki
Vrste	Intel Core serije i5/i7
Tretjenivojski predpomnilnik	3 MB in 4 MB

Tabela 18. Pomnilnik

Funkcija	Tehnični podatki
Priključek pomnilnika	Dve reži SODIMM
Kapaciteta pomnilnika	1 GB, 2 GB, 4 GB ali 8 GB
Vrsta pomnilnika	DDR3L SDRAM (1600 MHz)
Najmanjša količina pomnilnika	2 GB
Največja količina pomnilnika	16 GB

Tabela 19. Zvok

Funkcija	Tehnični podatki
Vrsta	štirikanalni zvok visoke ločljivosti
Krmilnik	Realtek ALC3226
Stereo pretvorba	24-bitna (analogno v digitalno in digitalno v analogno)

Funkcija	Tehnični podatki
Vmesnik:	
notranji	zvok visoke ločljivosti
zunanji	priključek za mikrofona, stereo priključek za slušalke, priključek za zunanje zvočnike
Zvočniki	dva
Notranji ojačevalnik zvočnikov	1 W (ref. država članica) na kanal
Nadzor glasnosti	vročne tipke

Tabela 20. Video


Funkcija	Tehnični podatki
Vrsta	vgrajena na matični plošči
Krmilnik:	
UMA	Intel HD Graphics 4600
Ločena	Grafična kartica AMD Radeon HD 8690M
Podatkovno vodilo	PCI-E Gen3 ×8
Podpora zunanjega zaslona	<ul style="list-style-type: none"> • en priključek VGA • en priključek HDMI  OPOMBA: Podpora za dva priključka DP/DVI prek prikladne postaje.

Tabela 21. Kamera

Funkcije	Tehnični podatki
Ločljivost kamere	1280 × 720 slikovnih pik
Ločljivost videa (največja)	1280 × 720 slikovnih pik
Diagonalni vidni kot	74°

Tabela 22. Komunikacije

Funkcije	Tehnični podatki
Omrežna kartica	Ethernet 10/100/1000 Mb/s (RJ-45)
Brezžično omrežje	notranje brezžično lokalno omrežje (WLAN) in brezžično prostrano omrežje (WWAN)

Tabela 23. Vrata in priključki

Funkcije	Tehnični podatki
Zvok	en priključek za mikrofonski/stereo slušalke/zunanje zvočnike
Video	en priključek VGA (15 nožic) in en priključek HDMI (19 nožic)
Omrežna kartica	en priključek RJ-45
USB	štiri priključki USB 3.0
Bralnik pomnilniških kartic	Podpora za največ SD4.0
Kartica uSIM (Micro Subscriber Identity Module)	eden
Priklopna vrata	eden

Tabela 24. Brezkontaktna pametna kartica

Funkcija	Tehnični podatki
Podprte pametne kartice in tehnologije	BTO z USH

Tabela 25. Zaslona

Funkcija	Tehnični podatki
Vrsta	HD proti bleščanju
Mere:	
Višina	224,30 mm (8,83 palca)
Širina	360,00 mm (14,17 palca)
Diagonala	396,24 mm (15,60 palca)
Aktivno območje (X/Y)	384 mm × 258 mm (15,12 palca × 10,16 palca)
Najvišja ločljivost	1920 × 1080
Največja svetilnost	300 nitov
Hitrost osveževanja	60 Hz
Najmanjši koti gledanja:	
vodoravno	+/- 60°
navpično	+/- 50°
Naklon slikovne pike	0,179

Tabela 26. Tipkovnica

Funkcija	Tehnični podatki
Število tipk	ZDA: 83 tipk, Združeno kraljestvo: 84 tipk, Brazilija: 85 tipk in Japonska: 87 tipk

Tabela 27. Sledilna ploščica

Funkcija	Tehnični podatki
Aktivno območje:	
os X	80,00 mm
os Y	45,00 mm

Tabela 28. Baterija

Funkcija	Tehnični podatki	
Vrsta	6-celična (65 Wh), litij-ionska	9-celična (97 Wh), litij-ionska
Mere:		
Globina	48,08 mm (1,89 palca)	71,79 mm (2,83 palca)
Višina	20,00 mm (0,79 palca)	20,00 mm (0,79 palca)
Širina	208,00 mm (8,19 palca)	214,00 mm (8,43 palca)
Teža	345,00 g (0,76 lb)	524,00 g (1,16 lb)
Napetost	11,1 V DC	
Temperaturno območje:		
Med delovanjem	od 0 °C do 50 °C (od 32 °F do 158 °F)	
V mirovanju	od -20 °C do 65 °C (od 4 °F do 149 °F)	
Gumbna baterija	3 V CR2032 litijeva gumbna baterija	

Tabela 29. Napajalnik AC

Funkcija	Tehnični podatki
Vrsta	65 W in 90 W
Vhodna napetost	100–240 V AC
Vhodni tok (najvišji)	1,5 A
Vhodna frekvenca	50–60 Hz
Izhodni tok	3,34 A in 4,62 A
Nazivna izhodna napetost	19,5 +/- 1,0 V DC
Temperaturno območje:	
Med delovanjem	od 0 °C do 40 °C (od 32 °F do 104 °F)
V mirovanju	od -40 °C do 70 °C (od -40 °F do 158 °F)

Tabela 30. Mere


Funkcija	Tehnični podatki
Višina	<ul style="list-style-type: none"> • Spredaj – 28,60 mm (1,12 in)

Funkcija	Tehnični podatki
	<ul style="list-style-type: none"> • Zadaj – 30,80 mm (1,21 in)
Širina	338,00 mm (13,30 in)
Globina	232,60 mm (9,16 in)
Teža	2,12 kg (4,68 lb)

Tabela 31. Okolje

Funkcija	Tehnični podatki
Temperatura:	
Med delovanjem	od 0 °C do 35 °C (od 32 °F do 95 °F)
Pri skladiščenju	od –40 °C do 65 °C (od –40 °F do 149 °F)
Relativna vlažnost (najvišja):	
Med delovanjem	10 % do 90 % (brez kondenzacije)
Pri skladiščenju	5 % do 95 % (brez kondenzacije)
Nadmorska višina (največja):	
Med delovanjem	od –15,2 m do 3048 m (od –50 ft do 10.000 ft) od 0 °C do 35 °C
V mirovanju	od –15,24 m do 10.668 m (od –50 ft do 35.000 ft)
Nivo onesnaženosti zraka	G1 kot določa predpis ISA-S71.04-1985

Vzpostavljanje stika z družbo Dell

 **OPOMBA:** Če nimate na voljo povezave z internetom, lahko kontaktne informacije najdete na vašem računu o nakupu, embalaži, blagajniškemu izpisku ali v katalogu izdelkov Dell.

Dell nudi več možnosti spletne in telefonske podpore ter servisa. Razpoložljivost je odvisna od države in izdelka, nekatere storitve pa morda niso na voljo v vašem območju. Če želite vzpostaviti stik z Dellovo prodajo, tehnično podporo ali podporo kupcem:

1. Obiščite spletno stran **dell.com/support**
2. Izberite kategorijo podpore.
3. V spustnem meniju Choose a Country/Region (Izbor države/regije) na vrhu strani določite državo ali regijo.
4. Izberite ustrezen storitev ali povezavo do zelene podpore.